

HFBK

vorlesungsverzeichnis
wintersemester 07/08

07/08

hochschule für bildende künste
lerchenfeld 2 ... 22081 hamburg

Orientierung/Grundlagen

Künstlerische
Entwicklungsvorhaben

Wissenschaftliche
Studien

Werkstätten/Labore

Inter-Aktionen

Gremien/Verwaltung

Raumpläne/Register

Beginn 01.10.07, **Ende** 31.03.08

Erster Vorlesungstag: 01.10.07

Letzter Vorlesungstag: 01.03.08

Wintersemester 2007/2008

Semestereröffungsveranstaltung 10.10.07, 18.00, Aula

Einschreiben/Rückmeldung

15.08. – 15.10.07 WS

15.02. – 15.04.08 SoSe

Bewerbungen Bewerbungstermine: siehe Homepage
www.hfbk-hamburg.de

Öffnungszeiten der Gebäude

Vorlesungszeit: Mo – Fr 7.00 – 22.00, Sa 9.00 – 18.00

Vorlesungsfreie Zeit:

Mo – Fr von 8.00 – 16.00

(bitte auch Aushänge beachten)

Aufenthalt außerhalb dieser Zeit ist nicht gestattet, Ausnahme-
regelung nur nach schriftlicher Genehmigung durch den Kanzler.

Öffnungszeiten der Bibliothek

Mo 13.30 – 20.00, Di – Do 11.00 – 12.30 und 13.30 – 17.00,

Fr 11.00 – 14.00

Öffnungszeiten der Werkstätten

Während der Vorlesungszeit Mo – Fr von 10.00 – 17.00

Während der vorlesungsfreien Zeit nach Vereinbarung

Servicebüro Raum 131

Öffnungszeiten:

Di, Mi, Do 9.30 – 15.00

Hinweis Die Angaben zu den Lehrveranstaltungen enthalten die
bei Redaktionsschluss bekannten Termine. Sie sind nicht in jedem
Fall vollständig, schließen Einzelkorrekturen nach besonderer
Absprache nicht ein und unterliegen auch möglichen Änderungen.

Nebengebäude:

Wartenau 16, Zugang über Hagenau

Finkenau 38

Liebe Erstsemester, liebe Studierende,

es ist eine hochschulpolitisch brisante Zeit, in der Sie Ihr Studium an der HFBK aufnehmen. Eine große Zahl der HFBK-Studierenden hat sich im Sommersemester am Studiengebührenboykott beteiligt. Lassen Sie mich deshalb an dieser Stelle kurz auf die Situation eingehen, und das, obgleich Sie vielleicht im Moment auch mit ganz anderen Sorgen und Fragen beschäftigt sind. Ihre Kommilitoninnen sind mit dem Boykott das Risiko eingegangen, möglicherweise endgültig exmatrikuliert zu werden. Da mir eine Novellierung des von der Hamburger Bürgerschaft verabschiedeten Studiengebührengesetzes keine realistische Option zu sein scheint, bin ich weiterhin bereit, mich mit Ihnen über den Ihrer Meinung nach optimalen Einsatz der Gelder auszutauschen. Welche weitgesteckten Möglichkeiten es gibt, das Geld Ihnen wieder für Material, Exkursionen etc. zur Verfügung zu stellen, habe ich mehrfach formuliert. Ich hoffe, dass wir gemeinsam einen konstruktiven Weg finden werden, Ihr Studium trotz Studiengebühren zu optimieren und an einigen Stellen auch finanziell zu entlasten.

Bei der Lektüre des Ihnen vorliegenden Vorlesungsverzeichnisses wird insbesondere den Studierenden, die schon länger an der HFBK sind, auffallen, dass wir dessen Systematik unserer veränderten Struktur angepasst haben; dies auch in Vorbereitung der Umstellung auf das BA/MA-Studiensystem. Die auffälligste Änderung ist, dass die Lehrenden nicht mehr nach Studiengängen geordnet sind, vielmehr die künstlerisch Lehrenden im Bereich der Anfängerbetreuung unter dem Abschnitt „Grundlagen / Orientierung“, sämtliche anderen künstlerisch Lehrenden unter „Künstlerische Entwicklungsvorhaben“ und alle wissenschaftliche Lehrenden unter dem Abschnitt „Wissenschaftliche Studien“ zusammengefasst sind. Alle Angebote der Werkstätten und der Labore finden Sie im Anschluss. Diese Aufteilung erleichtert Ihnen nicht nur den Überblick über das gesamte Lehrangebot, sie trägt auch dem interdisziplinären Arbeitsansatz, wie er an der Hochschule vertreten wird, Rechnung. Sie können Ihre individuellen künstlerischen Interessen verfolgen und dem jeweiligen künstlerischen Projekt entsprechend einen dafür geeignete/n Lehrende/n zu Rate ziehen. Gleichzeitig haben Sie durch das differenzierte wissenschaftliche Angebot die Möglichkeit Ihre künstlerischen Entwicklung auch theoretisch zu fundieren.

Die Hochschule fördert darüber hinaus Projekte, durch die Sie während des Studiums Erfahrungen darin sammeln können, Arbeiten für Präsentationen zu konzipieren und zu realisieren. So wird es auch in diesem Semester eine Reihe von Ausstellungen in der Galerie der Hochschule geben. Zudem werden Projekte, die durch Kooperationen mit anderen Hamburger Institutionen realisiert werden können, unterstützt, um Ihnen weitere Experimentierfelder und Ausstellungsmöglichkeiten zu bieten und um einer größeren Öffentlichkeit die Arbeit zu vermitteln, die an der HFBK geleistet wird. Hierzu sollen auch die hervorragenden künstlerischen Publikationen des hochschuleigenen Materialverlags beitragen.

Außerdem setzt die Hochschule die Vortragsreihe „querdurch“ fort. Diese befasst sich bereits seit mehreren Semestern immer wieder aus neuen Perspektiven und unter neuen Aspekten mit den Schnittstellen zwischen „Kunst“ und „Wissenschaft“ ebenso wie mit einer Neupositionierung des Verhältnisses.

Als letztes aber nicht zuletzt würde es mich freuen, wenn ich Ihre Neugier wecken und Sie dazu ermuntern konnte, die zahlreichen Angebote für sich zu nutzen. Ich wünsche Ihnen und uns allen ein erfolgreiches Semester.

Martin Köttering

Profil

Die Hochschule für bildende Künste zählt zu den Kunsthochschulen mit einem breit gefächerten Angebot künstlerischer und wissenschaftlicher Fächer. Das interdisziplinär ausgerichtete Studium ermöglicht übergreifende künstlerische und wissenschaftliche Auseinandersetzungen, die sich auf alle Formen der visuellen Kultur beziehen.

Die Hochschule gewährt Zeit und Raum für selbstbestimmte künstlerische und wissenschaftliche Auseinandersetzungen und rückt projektbezogene und experimentelle Arbeitsweisen in den Mittelpunkt. Die Studierenden entwickeln ihre konkreten künstlerischen Arbeiten in den Studios der Hochschule und werden hierbei von den künstlerisch Lehrenden in Einzel- und Gruppengesprächen intensiv betreut. Vorlesungen und Seminare der wissenschaftlich Lehrenden eröffnen ihnen kunst- und kulturtheoretische, ästhetische, kunsthistorische und medienspezifische Studien. Von den Studierenden wird verlangt, singulären Fragestellungen nachzugehen. Der Intensität der freien künstlerischen und wissenschaftlichen Fragestellungen entsprechend, folgt das Studium keinem starren Curriculum, keiner rigiden Abfolge aufeinander aufbauender Lehrinhalte. Vielmehr eröffnet es einen weiten Horizont für künstlerische und wissenschaftliche Ansätze und Lösungen.

Die Hochschule ist aktiver Teil einer kulturellen Öffentlichkeit, aus der sie Impulse empfängt und auf die sie einwirkt. Sie sucht und stärkt vielfältige Kooperationen in Hamburg wie überregional, wird in gesellschaftlichen Debatten präsent sein und Diskussionen und Entwicklungen anstoßen.

Intensive Partnerschaften mit ausländischen Hochschulen, Lehraufträge an international wichtige Künstlerinnen und Künstler, Austausch und Zusammenarbeit von Lehrenden und Studierenden im internationalen Rahmen werden von der Hochschule besonders unterstützt und künftig noch intensiviert.

Orientierung/Grundlagen

Bernstein, Thomas

Professor

Raum 330, 331

Tel 428 989 – 332

Tel privat 0211 / 49 30 499

at.bernstein@t-online.de

Anfängerbetreuung

Studienschwerpunkt

Bildhauerei

Haeb, Ingo

Professor

Raum 228

Tel 428 989 – 350

Anfängerbetreuung

Studienschwerpunkt

Film und digitales Kino

Gruppenbesprechungen und praktische Übungen

Mo 12.00 – 21.00, Raum 331, 14-tägig

Einzelbesprechungen

– für die Klasse Di 11.00 – 21.00, Do 10.00 – 15.00

– für Fortgeschrittene (nach Vereinbarung) Do 15.00 – 19.00,

Raum 331, 14-tägig

Übung Aktzeichnen Mo 16.00 – 18.00, Raum 11, 14-tägig

Einzelbesprechungen zur Anwendung des Aktzeichnens

Skizzenbesprechung (auch für höhere Semester)

Mi 13.00 – 20.00, Raum s. Aushang, 14-tägig

Orientierungsphase Film Mo 14.00 – 17.00, Kino 2 Fi

Gemeinsam mit Corinna Schnitt. Siehe auch unter

Lehrveranstaltungen Corinna Schnitt

Drehbuch- und Dramaturgie-Workshop

Für die Studierenden des 1. Semesters VK / Medien

21.01. – 25. 01.08, jeweils 11.00 – 17.00, Raum 228

Ein Crash-Kurs zu den Strategien des filmischen Erzählens.

Anschließend werden auf Basis von Fotos, Zeitungsausschnitten und Biografien kurzfilmtaugliche Geschichten entwickelt.

Michael Haller, Ingo Haeb,

gemeinsam mit Ingo Offermanns:

“Film als Garten, Fotografie als Gedicht, Zeichnung als

Skulptur”. Polymediale Inszenierung in Übergang, Verwandlung und Übersetzung künstlerischer und gesellschaftlicher Kontexte.

Einführung: 13. – 15.11.07, dann 14-tägig: 27.11.07, 11.12.07

usw. Bei Michael Haller in der Finkenau.

Dokumentarische Miniaturen

Für die Studierenden des 3. Semesters VK / Medien

Zusammenstellung thematisch gebundener, kurzer individueller

Reportagen, Dokumentationen, Interviews etc. zu einem Essay.

Termin: siehe Aushang, Raum 228

Arbeitsbesprechungen in der Gruppe der Studienanfänger/innen

Mo 13.00 – 19.00, Raum 332

Gemeinsame Besprechung der in Raum 332 entstandenen Arbeiten. Verbindlich für alle Mitglieder der Gruppe. Studierende aus anderen Anfängergruppen willkommen.

Einzelbesprechungen mit Studierenden der Anfängerklassen

Mo 9.00 – 12.00, Di 10.00 – 12.00, Raum 332, 211 oder am jeweiligen Arbeitsplatz

Projekt: Beides Di 16.30 – 18.00, Raum siehe Anschlag. Planung und Redaktion der jährlichen Publikation aller Anfängerklassen

Seminar / Übung "Was ist Malerei?"

Di 14.00 – 16.00, Raum 211

Grundlegendes zu Farbe, Gemälde und Bild

Einzelbesprechungen mit Anfängern und Fortgeschrittenen

Mi 11.00 – 13.00 und 14.00 – 17.00, Do 10.00 – 13.00 und 14.00 – 18.00, Raum 211 oder am jeweiligen Arbeitsplatz. (Terminabsprache erforderlich, mündlich oder telefonisch).

Zeichnen mit der Hand, Übung

Jaehyuk Jang, Stud. Tutor

Do 10.00 – 12.00, Raum 213 a/b

Anfängerbetreuung für Designer

Do 13.00 – 19.00, Raum 315

Fr 10.00 – 16.00, Raum 315

Design- und Kunstszene Hamburg

Vorträge und Besuche, Donnerstag und Freitag, siehe Ankündigungen

Betreuung von freien Projekten und Einzelbesprechung

Do 11.00 – 13.00 und Fr 16.00 – 20.00 nach Vereinbarung, Raum 333

Hoops, Achim

Lehrkraft für besondere Aufgaben

Raum 332, 211

Tel 428 989 – 330

Tel privat 22 11 63

Anfängerbetreuung
Studienschwerpunkt
Malerei / Zeichnen

Lorenz, Susanne

Professorin

Raum 315, 333

Tel 428 989 – 324

Tel privat 0179 – 21 40 462

susanne.lorenz@berlin.de

Anfängerbetreuung
Studienschwerpunkt Design

Orientierung / Grundlagen

Sahner, Katrin

Künstlerische Mitarbeiterin
(Künstlerische Assistenz)

Raum 317

katrinsahner@gmx.net

Anfängerbetreuung
Studienschwerpunkt
Zeitbezogene Medien

Einzelgespräche Mo 11.00 – 18.00, am Arbeitsplatz oder in Raum 313. Arbeitsbesprechungen nach vorheriger Terminabsprache.

Projekt: Temporäre Zweckgemeinschaft I

Di 10.00 – 13.00, Raum 311

In der "Temporären Zweckgemeinschaft" sollen studentische Projekte entwickelt und konkretisiert werden. Es besteht die Gelegenheit, im Team und mit der vorhandenen Technik eigene Ideen umzusetzen.

Beginn: 16.10.07

Seminar: Temporäre Zweckgemeinschaft II

Di 14.00 – 16.00, Raum 311

Für gute Ideen braucht es oft keine aufwändige Technik. Dafür gibt es zahllose Video- und Filmbeispiele in der Kunst. Bekannte und weniger bekannte. Anhand von Beispielen sollen Realisierungsmöglichkeiten thematisiert werden.

Beginn: 16.10.07

Projekt: Beides

Di 16.30 – 19.00, 14-tägig

Gemeinsame Publikation der Grundklassen
Kunst/Kunstpädagogik.

Schnitt, Corinna

Professorin

Anfängerbetreuung
Studienschwerpunkt
Film und digitales Kino

Orientierungsphase Film - Eine Idee und viele Möglichkeiten

Mo 14.00 – 17.00, Kino 2 Fi

Ausgehend von Filmen der Studierenden und ergänzt durch bekanntere Beispiele des Films / der Videokunst wird das Spektrum filmischer Möglichkeiten von dokumentarischen Herangehensweisen über Inszenierung, Narration, der Verwendung von Found Footage und Mischformen wie beispielsweise der inszenierten Dokumentation aufgezeigt und untersucht. Die Kursteilnehmer sind aufgefordert, eigene Arbeiten mitzubringen, gern auch "work in progress".

Seminar: Das Verhältnis von Ton und Bild Di 14.00 – 17.00

Für die Studierenden des 1. Semesters, max. 15 Teilnehmer.

Unter diesem Aspekt werden im Seminar künstlerische Videoarbeiten, aber auch Spielfilme und Fernsehbeiträge analysiert. Welche Wirkung haben z. B. Texttafeln im Stummfilm, Nachrichtenbeiträge oder Musikclips im Zusammenhang zum jeweiligen Bild? Neben einem analytischen Teil des Seminars wird es einen praktischen Part geben: Die Wirkung von gefundenen Texten und ihre Verwendung mit unterschiedlichen

Videobildern wird gemeinsam untersucht. Variationen, wie z. B. das Lesen von Texten, improvisiertes Sprechen, die Wirkung von Schriftbildern in Form von Untertiteln und Textblöcken werden in Zusammenhang mit Bildern getestet.

**Gruppenbesprechungen
und andere gemeinsame Aktivitäten**

Di 14.00 – 21.00, Do 11.00 – 18.00, Raum 319, 14-tägig

Einzelbesprechungen

für die Klasse in Raum 319

Mi 11.00 – 21.00, Fr 11.00 – 18.00, Raum 319, 334, 14-tägig

Einzelbesprechungen

für Studierende anderer Klassen / Studiengänge

Do 18.00 – 21.00, Fr 18.00 – 20.00, Raum 334 und n. V.,
14-tägig

**Projekt: Beides - Das jährlich im materialverlag erscheinende
Buch der Grundklassen** Di 16.30 bis 18.30,
Raum wird bekannt gegeben, 14-tägig
Einführung ins Büchermachen. Redaktion und Vorbereitung der
Nr. 8/08 (9. Jahrgang)

Inter-Aktionen

materialverlag_forum, materialverlag_team

Verlegerische Vorhaben aus allen Studiengängen von
Studierenden und Lehrenden der HFBK. Näheres und öffentliche
Termine materialverlag_forum siehe Interaktionen und
www.material-verlag.de

Tippel, Andrea

Professorin

Raum 319, 334

Tel 428 989 – 356

Tel/Fax privat 030 / 31 50 87 41

andreatippel@web.de

Anfängerbetreuung

Studienschwerpunkt

Zeitbezogene Medien

Künstlerische Entwicklungsvorhaben

Bauer, Raimund

Professor

Raum B 1 Wa / Turnhalle

Tel 428 989 - 506

Raum 132 a

Tel 428 989 – 344

Studienschwerpunkt

Bühnenraum

Bierma, Wigger

Professor

Raum 150

Tel 428 989 – 302

wiggerbierma@tiscali.nl

Studienschwerpunkt

Fotografie/Typografie/Grafik

Einzelkorrekturen Do 10.00 – 18.00

Kolloquium und Arbeitsgespräche Fr 10.00 – 17.00

Semesterübergreifende Studienprojekte

Termine werden bekannt gegeben.

Die Arbeit beschreiben

Ort und Zeit werden per Aushang neben Raum 151 bekannt gegeben.

Untersuchungen nach den Möglichkeiten von Text in Bezug auf die eigene Arbeit. Die Teilnehmerzahl ist auf 6 Personen beschränkt. Bitte in Liste (Raum 152) eintragen. Die Liste hängt ab 01.10.07 aus.

Reihengestaltung vs. Einzelbuch

Ort und Zeit werden per Aushang neben Raum 151 bekannt gegeben.

Als Gemeinschaftsprojekt der Klassen Typografie und Grafik (Ingo Offermanns) wird die Gestaltung einer Buchreihe entwickelt, deren Schwerpunkt essayistische Texte sind. Ziel ist hierbei, eine Buchform zu finden, die eine Balance darstellt zwischen ästhetischer (Reihen-)Konsistenz und individueller Offenheit. Die Teilnehmerzahl ist auf 6 Personen beschränkt. Bitte in Liste (Raum 152) eintragen. Die Liste hängt ab 01.10.07 aus.

Recherche- und Vorbereitungsseminar der Exkursion

im Sommersemester 2008 (mit Hanne Loreck) zu den Schauplätzen der Landart (z. B. Spiral Jetty - Robert Smithson -; Lightning Field - Walter de Maria -; Double Negative - Michael Heizer -; Flagstaff und Rhoden Crater - James Turrell) und zu allem, was auf dem Weg liegt (The Chinati Foundation, Marfa - Donald Judd; Agnes Martin Foundation, Taos, etc.)

Einzelbesprechungen Mo 12.00 – 18.00, Mi 16.00 – 18.00, Fr 10.00 – 16.00, 14-tägig

Gruppenkorrektur Mi 14.00 – 16.00, 14-tägig

Projektbezogene Arbeitsbesprechungen Di 10.00 – 18.00,
Mi 10.00 – 14.00, Do 10.00 – 18.00, 14-tägig

Gruppenkorrektur Mo 16.00 – 18.00, Raum 220

Einzelkorrektur Mo 10.00 – 16.00, 18.00 – 20.00,
Di 12.00 – 13.30, 14.00 – 16.00 und 16.30 – 20.00, Raum 222

Büttner, Werner
Professor

Raum 222, 220
Tel 428 989 – 323

Studienschwerpunkt
Malerei / Zeichnen

Einzelbesprechungen

Di 10.00 – 13.00 und 14.00 – 18.00, Mi 9.00 – 13.00,
Do 9.00 – 13.00 und 14.00 – 18.00, Raum 42 oder 125, 14-tägig

Klassentreffen Di 19.00 – 21.00, Raum 42, 14-tägig

Gruppenkorrekturen Mi 13.00 – 18.00, Raum 42 oder 124,
14-tägig

Burki, Marie José
Professorin

Raum 124, 125, 42
Tel 428 989 – 420

Studienschwerpunkt
Zeitbezogene Medien

Termine werden per Aushang bekannt gegeben.

Darboven, Hanne
Ehrenprofessorin

Künstlerische Entwicklungsvorhaben

Engel, Udo

Lehrbeauftragter

Raum 1.09, 2.19 Fi
Tel 428 989 – 406
UdoA.Engel@web.de

Studienschwerpunkt
Film und digitales Kino

Visionäre und visuelle Effekte Mo 10.00 – 13.00, Kino 1 Fi

Alfred Hitchcock: Trickreiche Bildwelten im Werk des britischen Meisterregisseurs

Grundlagen der Filmtechnik und des Filmtricks

Di 10.00 – 13.00, Kino 1 Fi

Drehbetreuung nach Absprache

Emde, Nils

Lehrbeauftragter

Raum 354
Tel privat 32 03 03 14
mail@nilsemde.de

Studienschwerpunkt
Fotografie/Typografie/Grafik

manifestieren, sich Fr 11.00 – 16.00, Raum 354

{sich abzeichnen; sich ausbilden; sich ausdrücken; sich ausprägen; sich entfalten; deutlich/erkennbar werden; sich herausbilden; in Erscheinung treten; offenbar/sichtbar werden; sich zeigen; zum Ausdruck/Vorschein kommen; zutage treten; (bildungsspr.): sich fokussieren}. Welche Entscheidungen im eigenen Arbeitsprozess generieren welche Ergebnisse? Farbe oder Schwarz/Weiss.

Negativ oder Dia. Cross oder Normal. Einzelbild oder Serie. Text und Bild. Analog oder digital. Grossbild oder Mikrofiche. Spiegelreflex oder Sucher. Linkes oder rechtes Auge. Grossprint oder Postkarte. Per Hand oder Maschine. Siebdruck oder Inkjet. Matt oder Glänzend. Passepartout oder Diasec. Klassische Abfolge oder gemischte Hängung.

Im Mittelpunkt steht die Untersuchung der eigenen Arbeit unter Einbeziehung der genannten Fragestellungen.

Beginn: 12.10.07

Gaycken, Geelke

Künstlerische Mitarbeiterin

Raum B 9 Wa
Tel 428 989 – 504
ggaycken@yahoo.com

Studienschwerpunkt
Bühnenraum

Keine Angaben

Arbeitsbesprechungen in der Klasse Do 10.00 – 13.00 und (als Einzelbesprechungen) 14.00 – 18.00, Raum 354
Sichten, Finden und Weiterentwickeln eigener künstlerischer Arbeitsfelder. Herstellen von Bezügen zu zeitgenössischen oder historischen künstlerischen Fotoarbeiten. Fotografie im Kontext – Erproben von Ausstellungskonzepten in der Klasse. Projekt Bild-Dialoge: Präsentation der auf der Jahresausstellung nicht gezeigten Arbeiten. Beginn: 11.10.07, 14-tägig

Grossmann, Silke
Professorin

Raum 353, 354
Tel 428 989 - 340

Studienschwerpunkt
Fotografie/Typografie/Grafik

**Künstlerbücher mit Fotografie im materialverlag:
Einzelpublikationen und Hefte der "edition fotografie"**

Di 15.00 – 18.00, Raum 354, 14-tägig
Das Buch als eigenständiges künstlerisches Arbeitsfeld der Fotografie. Beispiele und Stationen ungewöhnlicher konzeptioneller Fotobücher im historischen wie zeitgenössischen Kontext. Konzeption und Entwurf von experimentellen Einzelpublikationen oder einer Veröffentlichung in der Reihe "edition fotografie".
Beginn: 16.10.07. Weitere Termine siehe Aushang vor Raum 354
Ausstellungsprojekt zur Triennale der Photographie 2008, vergeben durch das Dermatologikum Hamburg, zum Thema "Haut" - in Kooperation zwischen der HFBK und der HAW, Fakultät Gestaltung.
Zusammen mit Egbert Haneke, Prof. Ute Mahler, HAW, Ingo Taubhorn, Haus der Photographie.
Teilnahme von ausgewählten Studierenden und Absolventen der Fotografie. Termin wird vereinbart.

Mitarbeit im materialverlag siehe im Vorlesungsverzeichnis unter "Inter-Aktionen" materialverlag_team und materialverlag_forum

Arbeitsbesprechungen für Einzelne und kleine Gruppen
(nur nach vorheriger Terminabsprache) Mo 10.00 – 18.00,
Di 10.00 – 14.00, Mi 10.00 – 18.00, Raum 354

Diplomanden-Kolloquium zusammen mit Wilhelm Körner.
Termine siehe Aushang vor Raum 354

Künstlerische Entwicklungsvorhaben

Haller, Michael

Professor

Raum 2.04 Fi

Tel 428 989 – 439

m.haller@filmmedianet.com

Studienschwerpunkt

Film und digitales Kino

Film als Garten, Fotografie als Gedicht, Zeichnung als Skulptur

Polymediale Inzenierung in Übergang, Verwandlung und Übersetzung künstlerischer und gesellschaftlicher Kontexte.

(zusammen mit Ingo Haeb und Ingo Offermanns)

Einführung 13. – 15.11.07, dann 14-tägig

27.11.07, 11.12.07 usw., Raum: siehe Aushang

Ästhetik des Horizonts VII Mi 11.00 – 18.00, Raum 2.04 Fi

Gegenüberstellung von Innovationen, Utopien und Realitäten, Virulenzen, Surrogaten, Queer- und Gendertheorien, Visionen und Phantasien anhand von inszenierten, dokumentarischen und experimentellen Film/Medienarbeiten sowie u. a. TV-Serien (Filmliste liegt zu Beginn des Seminars vor)

Beginn: siehe Aushang

Diplomandenkolloquium Di 19.00 -22.00, Raum 2.28 Fi

Einladung über Mail-Liste. Beginn: 09.10.07

Sprechstunde bzw. Studienberatung nach Absprache

Hilderink, Heike

Studienrätin

Raum 210

h.hilderink@hamburg.de

Kunstpädagogik

Betreuung künstlerischer Projekte unter Gesichtspunkten der späteren Berufspraxis

sneek www.sneek.de, pb@sneek.de, Tel 428 989 – 343

Das Projektbüro sneek dient Studierenden der Kunstpädagogik als Umschlagplatz für alle studiengangsspezifischen Informationen und stellt Kontakte zu kunstpädagogischen Institutionen und Initiativen Hamburgs her. Für studiengangsrelevante Infos beachten Sie bitte die Aushänge oder die E-Mails des Kunstpädagogenverteilers (kupaed@yahoogroups.com).

Sprechstunde (nach Vereinbarung) Do 13.00 – 14.00, Raum 210

Transmontana 14 – Schulpraktische Erkundungen

Mo – Mi 8.00 – 16.00, Gymnasium Allermöhe

In Transmontana werden ausgehend von der je eigenen künstlerischen Praxis Projekte für und mit Schüler/innen konzipiert und erprobt. Ort und Zeit nach Vereinbarung in der sneek-Sprechstunde

Kolloquium zur Projektentwicklung (I) Do 10.00 – 13.00

Diese Pflichtveranstaltung richtet sich an Studierende im 3. Semester. Raum 13 a, Wartenau

Kolloquium zur Projektentwicklung für fortgeschrittene Studierende (II) Fr 10.30 – 13.30, Raum 13 a, Wartenau

Zusammenhänge und Verfahren – Übungen zur bildenden Kunst. Do 14.30 – 17.00, Raum 210. Fortsetzung der Veranstaltung aus dem Sommersemester. Neuzugänge sind herzlich willkommen.

Twilight - Fotografie an der Grenze von Tag und Nacht, im Übergang zwischen natürlichem und künstlichem Licht (Zwielicht: Licht aus zwei Quellen, altdeutsch), Di 10.00 - 13.00, 14-tägig. Beginn: 16.10.07

Austauschprojekt mit Studenten des Departamento de Artes Visuales in Santiago de Chile, Ausstellungsprojekt (Dezember)

Diplomandenkolloquium zusammen mit Silke Grossmann (siehe Aushang)

Arbeitsgespräche, Einzel- und Gruppenkorrekturen
Di. 14.00 – 18.00, Mi. 10.00 – 13.00, 14.00 – 17.00
(nach Vereinbarung)

Einzelbesprechungen Mi 11.00 – 19.00, 14-tägig

Gruppenkorrekturen Do 11.00 – 15.00, 14-tägig

Projektgruppe: Leise Leben Do 16.00 – 19.00, 14-tägig
Zu Gast bei Dieter Schwarz, Otto Beisheim, Karl und Theo Albrecht, Anton Schlecker, Erivan Haub u. a.

Gruppenkorrekturen Fr 11.00 – 13.00, 14-tägig

Einzelbesprechungen Fr 14.00 – 19.00, 14-tägig

Körner, Wilhelm
Teilzeitprofessor

Raum 354 g
Tel 428 989 – 338

Studienschwerpunkt
Fotografie/Typografie/Grafik

Korpys, Andree
Löffler, Markus
Gastprofessoren

Raum 123, 123 a

Studienschwerpunkt
Zeitbezogene Medien

Künstlerische Entwicklungsvorhaben

Krawen, Hendrik

Gastprofessor

Raum 226, 224

Studienschwerpunkt

Malerei/Zeichnen

Lehnhardt, Dr. Matthias

Professor

Raum 242

Tel 428 989 – 305

Fax 428 989 – 305

lehnhardt@hfbk-hamburg.de

Tel/Fax privat 390 59 54

Studienschwerpunkt

Zeitbezogene Medien

Kolloquium und Einzelgespräche Do

Einführungsseminar mit Übungen: Digitales Video.

Dramaturgien für Clips, Loops, Shorts und anderes

Mo 10.00 – 12.00 (Seminar) und 13.00 – 16.00 (Übungen),
ggf. weitere Termine für die Korrektur, Raum 242,

Nach einer gemeinsamen Einführung finden im Anschluss
Übungen statt (kleine Einzelprojekte, Korrektur).

Beginn: 15.10.07

Vorlesung: Grundfragen der Kommunikation I

Di 9.00 – 10.00, Raum 11

Fragestellungen aus der Wahrnehmungsphysiologie, Ästhetik,
Neurowissenschaft, Philosophie, Erkenntnistheorie und Kunst

Beginn: 16.10.07

Einführungsseminar mit Übungen zum Internet: Geschichte.

Konzepte, Technik

Di 11.00 – 13.00, Raum 242

Einführung in das Internet und in die html-Programmierung
(begrenzte Teilnehmerzahl / ggf. zusätzliche Termine).

Beginn: 16.10.07

Projektbetreuung: Internet-html-Programmierung

Di 14.00 – 16.00, Raum 242

Im Anschluss an die Interneteinführung können individuelle
Internetauftritte bearbeitet werden.

Beginn: 16.10.07

Koordination und Beratung, Seminar mit Übungen für

Nebenfachstudierende des Fachbereiches Informatik

Do 14.00 – 16.00, Zusatztermine, Raum 242

Anmeldung erforderlich

Kunst, Kommunikation und Informatik als Referenzsysteme für
praktisches Arbeiten. Realisierung der Projekte.

Beginn: 18.10.07

Einzelkorrektur Mi 13.00 – 15.00, Raum 242

Anmeldung erforderlich

Offene Korrektur (Gruppenkorrektur)

Do 11.00 – 13.00, Raum 242

Einzelkorrektur Fr 11.00 – 13.00, Raum 242

Anmeldung erforderlich

Diplomandenkolloquium Fr 14.00 – 16.00, Raum 242, 14-tägig

und nach Bedarf, Anmeldung erforderlich

Kooperationsprojekt mit der HAW / Fakultät DMI:

Chemie online – Projektmanagement

Anmeldung erforderlich (2 SWS)

Arbeitsgespräche

Beginn: 06.11.07, 11.00, Raum 354

Lempert, Jochen

Gastprofessor

Raum 354

Studienschwerpunkt

Fotografie/Typografie/Grafik

Künstlerische Einzelkorrektur / Gruppenprojekt

Mi 10.00 – 14.00, Raum 51

Produktentwicklung 1

Das Projektthema wird am Anfang des Semesters bekannt gegeben.

Löw, Glen Oliver

Professor

Raum 50

Tel 428 989 - 360

Fax 428 989 - 360

mail@glenoliverloew.de

Künstlerische Einzelkorrektur / Gruppenprojekt

Mi 14.00 – 19.00 Uhr, Raum 51

Produktentwicklung 2

Das Projektthema wird am Anfang des Semesters bekannt gegeben.

Studienschwerpunkt

Design

Künstlerische Einzelkorrektur

Do 12.00 – 19.00, Raum 50

Besprechung individueller künstlerischer Projekte von Studierenden.

Termine nach vorheriger Vereinbarung.

Künstlerische Entwicklungsvorhaben

Diplomandenkolloquium

Do 10.00 – 12.00, Raum 50

Besprechung individueller künstlerischer Projekte von Studierenden.

Termine nach vorheriger Vereinbarung

Mari, Enzo

Ehrenprofessor

Termine werden per Aushang bekannt gegeben.

Studienschwerpunkt

Design

Marr, Anne

Professorin

Raum 126 a

Tel 428 989 - 318

mobil 0160 957 289 07

Fax 0044 20 89 65 48 25

marr@hfbk-hamburg.de

mail@annemarr.wanadoo.co.uk

Arbeitsgespräche und Betreuung von Einzelprojekten

Do 10.00 – 14.00 und Fr 10.00 – 12.00 sowie 15.00 – 19.00,
Raum 126

Für Termine bitte in die Liste an Raum 126 eintragen.

Besprechung künstlerischer Projekte und Produktentwürfe von Studierenden

Studienschwerpunkt

Design

Schönes Wetter heute

Do 14.00 – 17.00, Raum 126

Unvorhersehbarkeit und Veränderlichkeit als möglicher Impuls für wettersensible Produkte und Objekte. Design im Dialog mit Wolken: natürliche Prozesse als Gestalter. Wieweit bestimmt das Wetter unser Verhalten, und inwieweit kann Gestaltung vielleicht auch das Wetter beeinflussen? Geplant sind begleitende Vorträge von Meteorologen, Designern und Künstlern.

Offen für Studierende aller Studiengänge

Beginn: Do 18.10.07

FadenFusion

Fr 12.00 – 15.00, Raum 126

Schlingen, Schlaufen, Knoten, Knäuel – die Spannung zwischen Wirrwarr und Ordnung. Dieses Projektseminar betrachtet Verknüpfungen als Grundelement der menschlichen "Techné", bei dem die Verbindung zweier Elemente zum ästhetischen, sinnhaften Bild wird. Geforscht wird nach neuen Systemen von Materialverflechtungen von Mikrofasern bis hin zu Stahlseilen.

Offen für Studierende aller Studiengänge.

Beginn: 19.10.07 um 12.00 in Raum 126

Betreuung von Diplomanden

Do 17.00 – 19.00, Raum 126

Bitte in die Terminliste an Raum 126 eintragen.

Betreuung von Diplomarbeiten

Beginn: 09.10.07, 14.00, Raum 120

Weitere Termine werden per Aushang bekannt gegeben.

Melián, Michaela

Gastprofessorin

Raum 120

Studienschwerpunkt
Zeitbezogene Medien

“I am not sure it is possible to teach art, but we can talk about it and see what happens ...”

Beginn: 10.10.07, 11.00, Raum 43

Monk, Jonathan

Gastprofessor

Raum 43, 123 a

Studienschwerpunkt
Bildhauerei

“Kunst.Kodex” Ort und Zeit werden per Aushang neben Raum 151 bekannt gegeben.

Ausgehend von konzeptuellen Überlegungen bezüglich Zeitlichkeit, Rhythmus und Objektivität, werden Studierende Strategien künstlerischer Aneignung des Mediums Buch entwickeln. Dabei ist das Ausloten verschiedener Wahrnehmungs- bzw. Lesetraditionen und deren verschiedene Arten von Öffentlichkeit ebenso wichtig, wie die Auseinandersetzung mit den Produktionsmitteln (von Siebdruck bis Offsetdruck). Ziel ist hierbei nicht ein künstlerisches Unikat, sondern ein Auflagenprodukt, das experimentell mit den spezifischen Parametern von Reproduzierbarkeit und Vervielfältigung umgeht. Die Teilnehmerzahl ist auf 6 Personen beschränkt. Bitte in Liste (Raum 152) eintragen; Liste hängt ab 01.10.07 aus.

Offermanns, Ingo

Professor

Raum 152
Tel 428 989 – 302

Studienschwerpunkt
Fotografie/Typografie/Grafik

Künstlerische Entwicklungsvorhaben

“Reihengestaltung vs. Einzelbuch” Ort und Zeit werden per Aushang neben Raum 151 bekannt gegeben.

Als Gemeinschaftsprojekt der Klassen Grafik und Typografie (Wigger Bierma) wird die Gestaltung einer Buchreihe entwickelt, deren Schwerpunkt essayistische Texte sind. Ziel ist hierbei, eine Buchform zu finden, die einen Balance darstellt zwischen ästhetischer (Reihen-)Konsistenz und individueller Offenheit. Die Teilnehmerzahl ist auf 6 Personen beschränkt. Bitte in Liste (Raum 152) eintragen; Liste hängt ab 01.10.07 aus.

Gruppenkorrektur

Mi 14.00 – 16.00, Raum 151, Beginn: 10.10.07, 14-tägig

Einzelkorrektur

Di 10.00 – 16.00 und Do 10.00 – 13.00, Raum 152
(nach Vereinbarung)

Projektbezogenen Arbeitsbesprechungen

Di 16.00 – 20.00 und Do 14.00 – 18.00 (nach Vereinbarung),
Raum 153

Pankow, Lutz

Professor

Raum 23 a

Tel 428 989 – 311

Tel 0171/ 88 20 522

mail@lutzpankow.de

www.lutzpankow.de

Studienschwerpunkt
Design

Gruppenprojekt 1

Mi 10.00 – 14.00, Raum 23

(Das Thema des Gruppenprojektes wird am 15.10.07 um 11.00 in der Aula bei der Semestereröffnung des Studienschwerpunktes Design bekannt gegeben.)

Gruppenprojekt 2

Di 13.00 – 16.00, Raum 23

(Das Thema des Gruppenprojektes wird am 15.10.07 um 11.00 in der Aula bei der Semestereröffnung des Studienschwerpunktes Design bekannt gegeben.)

Technische Grundlagen für Designer Teil 1

Di 10.00 – 12.00, Raum 213 a/b Technische Mechanik, Werkstoffe, Fertigungstechniken und Konstruktionselemente als Basiswissen für Designer. Lehrveranstaltung in Zusammenarbeit mit Alek Holtkamp.

Darstellungstechniken mit Photoshop

Termin siehe Aushang, Raum 52

Bearbeiten von Handskizzen mit Photoshop als Darstellungsmethode für Designer. Digitale Farben, Lichter, Schatten, Plastizität treffen auf analog erstellte Skizzen. Grundkenntnisse in Photoshop werden vorausgesetzt. In Zusammenarbeit mit Marcin Jez.

Einzelkorrektur, Einzelbetreuung von Projekten

Mi 14.00 – 19.00, Raum 23 a

Diplomandenkolloquium Di 16.00 – 20.00, Raum 23 a

Arbeitsgruppe - Filmtheorie Mi 10.00, Raum 228

Filmeinführung Mi 14.00, Raum 228

Filmdramaturgie Mi 18.00, Kleiner Hörsaal
Ausgewählte Filmbeispiele

Internationales Forum Di 18.00, Kleiner Hörsaal
In Kooperation mit der Galerie der Hochschule

Projektberatung Do 10.00 – 18.00, Raum 7 Fi

Für die Unterstützung in Bezug auf Festivalfragen bitte an den studentischen Tutor Klaas Dierks wenden:
Klaas.Dierks@public.uni-hamburg.de, Raum 105 Fi
Sprechstunde nach Vereinbarung.

Roscher, Gerd
Professor

Raum 2.17 Fi
Tel 428 989 - 408
g.roscher@t-online.de

Studienschwerpunkt
Film und digitales Kino

Vorlesung Mo 10.00 - 12.00, Kleiner Hörsaal
Technische Mechanik und Konstruktionselemente

Blockseminar Mo 7. - 28.01.08, 10.00 - 12.00, Kleiner Hörsaal
Urheberrecht, Patent- und Musterschutz des geistigen Eigentums

Sprechstunde

Mo 12.00, Kleiner Hörsaal
Technische Mechanik und Konstruktion sowie Urheberrecht, Patent- und Musterschutz des geistigen Eigentums

Sasse, Stefan
Ehrenprofessor

Studienschwerpunkt
Design

Künstlerische Entwicklungsvorhaben

Schwontkowski, Norbert

Professor

Raum 313, 223, 225
norbert.schwontkowski@hfbk-
hamburg.de

Studienschwerpunkt
Malerei/Zeichnen

Siem, Wiebke

Professorin

Raum K 25, K 25 a, 44
Tel 428 989 – 313, – 308

Studienschwerpunkt
Bildhauerei

Slominski, Andreas

Professor

Raum K 22, K 23, K 24
Tel 428 989 – 359

Studienschwerpunkt
Bildhauerei

Sommer, Ralph

Professor

Raum 256
Tel 428 989 – 345
Tel privat 0172 / 954 58 87
webmaster@sommer-
contact.de

Studienschwerpunkt
Design

Arbeitskorrekturen Mi – Do 10.00 – 18.00

Sprechstunde jeden 1. Mittwoch im Monat,
10.30 – 12.30, Raum 225

Einzelbesprechungen

Mi 11.00 – 13.00, Do 11.00 – 20.00

Gruppenbesprechung / Kolloquium Mi 13.00 – 19.00, Raum 44

Seminar Di – Do 10.00 – 22.00, 14-tägig

Arbeitsbesprechung

Do 10.00 – 13.00, 14.00 – 19.00, Raum 256

Arbeitsbesprechung Gruppenprojekt 1

Mi 11.00 – 13.00, Raum 256

Arbeitsbesprechung Gruppenprojekt 2

Mi 14.00 – 19.00, Raum 256

Diplomandenkolloquium

jeden 2. Fr im Monat 10.00 – 13.00, 14.00 – 18.00

Mappenberatung für Bewerber/innen jeden 1. Do im Monat,
13.00 – 14.00, pünktliches Erscheinen erforderlich, Raum 256

Projekte werden am Anfang des Semesters bekannt gegeben.

Seminar Mi 11.00 – 20.00, Do 9.00 – 19.00

Klasseninternes Kolloquium Mi 14.00 – 17.00

Weitere Termine werden bekannt gegeben.

Einzelgespräche nach persönlicher Absprache

Stadtbäumer, Pia

Professorin

Raum K 14, K 20, K 21

Tel 428 989 – 367

Tel privat 0211/ 733 13 42

p.stadtbaeumer@gmx.de

Studienschwerpunkt
Bildhauerei

New Punk Cinema Do 14.00 – 18.00, 14-tägig, Kino 2 Fi

Vor dem Hintergrund der Punkbewegungen der 70/ 80er Jahre (hauptsächlich in Großbritannien und den USA), in enger Verbindung zu den Cinema-of-Transgression-Filmmachern (z. B. Nick Zedd, Derek Jarman, Amos Poe, David Lynch, Julien Temple) und mit Hilfe der Demokratisierung der Produktionsmittel entsteht in den letzten 10-15 Jahren New Punk Cinema: weniger ein Genre als eine lose Anordnung von stilistischen Tendenzen mit z. B. Anleihen aus der Punkbewegung (DIY / "Anyone-can-do-it"-Ansatz, Ablehnung von Traditionen / Hymnen auf die Technik) und dem Wunsch und gleichzeitig einem Misstrauen gegenüber der Authentizität und dem Realen. Herkömmliche (Mainstream-) Erzählstrukturen und ästhetische Codes werden hier mindestens in Frage gestellt, teilweise auch überarbeitet / revolutioniert. Wir sprechen über / sehen Filme von Harmony Korine, Lars von Trier, Thomas Vinterberg, Darron Aronofsky, Tom Tykwer, Mike Figgis, David Fincher etc.

(Zusätzlich Grundlagen wie Jim Jarmusch, Amos Poe etc)

18.10., 01.11., 15.11., 29.11., 13.12.07,

10.01., 24.01., 07.02., 21.02.08

Rushes, Rohschnitte und Ruinen

Do 14.00 – 18.00, 14-tägig, Kino 2 Fi

Für Studierende aller Semester / Schwerpunkte:

Hier werden - nach Anmeldung, siehe E-Mail-Adresse - von den Studierenden gedrehte Muster, erste Schnittversionen und fertige

Umstätter, Sonja

Künstlerische Mitarbeiterin

Raum 2.01 Fi

Tel 428 989 – 358

sonja.umstaetter@hfbk-
hamburg.de

Studienschwerpunkt
Film und digitales Kino

Künstlerische Entwicklungsvorhaben

Filme geguckt und der Allgemeinheit zur Diskussion gestellt mit dem Ziel, Kritik sowohl zu üben als auch anzunehmen. Gerne reden wir auch über sogenannte "Schubladenprojekte".

11.10., 25.10., 08.11., 22.11., 06.12., 20.12.07,
17.01., 31.01., 28.02.08

Einzelgespräche (nur nach Vereinbarung) Mi 10.00 – 13.00
Büro Wenders/Umstätter, Raum 2.1 Fi

Sprechzeiten Mi 14.00 – 16.00
Büro Wenders/Umstätter, Raum 2.1 Fi

Venebrügge, Annette

Studienrätin

Raum 210

annette@venebruegge.de

Kunstpädagogik

Betreuung künstlerischer Projekte unter Gesichtspunkten der späteren Berufspraxis

sneek www.sneek.de, pb@sneek.de, Tel 428 989 – 343

Das Projektbüro sneek dient Studierenden der Kunstpädagogik als Umschlagplatz für alle studiengangsspezifischen Informationen und stellt Kontakte zu kunstpädagogischen Institutionen und Initiativen Hamburgs her. Für studiengangsrelevante Infos beachten Sie bitte die Aushänge oder die Mails des Kunstpädagogengeverteilers (kupaed@yahoogroups.com).

Sprechstunde (nach Vereinbarung) Do 13.00 – 14.00, Raum 210

Transmontana 14 – Schulpraktische Erkundungen

Mo – Mi 8.00 – 16.00, Gesamtschule Alter Teichweg

In Transmontana werden ausgehend von der je eigenen künstlerischen Praxis Projekte für und mit Schüler/innen konzipiert und erprobt. Ort und Zeit nach Vereinbarung in der sneek-Sprechstunde

Kolloquium zur Projektentwicklung I

Do 10.00 – 13.00
Diese Pflichtveranstaltung richtet sich an Studierende im 3. Semester.
Raum 13 a, Wartenau

Kolloquium zur Projektentwicklung für fortgeschrittene Studierende II

Fr 10.30 – 13.30, Raum 13 a, Wartenau

Zusammenhänge und Verfahren – Übungen zur bildenden Kunst.

Do 14.30 – 17.00, Raum 210.
Fortsetzung der Veranstaltung aus dem Sommersemester.
Neuzugänge sind herzlich willkommen.

Offene Sprechstunde Do ab 13.00, Raum 2.20 Fi
(weitere Absprache per E-Mail)

Direct Anim Workshop Fr 11.00 – 14.00 / 15.00,
Raum 2.20 Fi

Blockseminar

Wird noch (per Aushang und E-Mail) bekannt gegeben,
Dauer: 2 – 3 Wochen (geteilt), vorauss. Januar/Februar 2008

Gruppenkorrektur wird per Aushang bekannt gegeben
(normalerweise Mo 14.30 – 18.00, Kleiner Hörsaal)
Für Studierende aller Semester/Studienschwerpunkte

Einzelgespräche (nur nach Vereinbarung mit Sonja Umstätter)
Mo und Di zwischen 9.00 – 13.30
Büro Wenders/Umstätter (Raum 2.1, Fi)

Vollmer, Veit

Lehrbeauftragter
Raum 2.20 Fi
veitvollmer@t-online.de

Studienschwerpunkt
Film und digitales Kino

Wenders, Wim

Professor

Raum 2.01 Fi
Tel 428 989 – 358

Studienschwerpunkt
Film und digitales Kino

Wissenschaftliche Studien

Diers, Dr. Michael
Professor

Raum 122
Tel 428 989 – 339
Fax 428 989 – 383

Studienschwerpunkt
Theorie/Geschichte

Wegen eines Forschungsfreisemesters wird nur die folgende Veranstaltung angeboten:

Seminar: work in progress in work

Das Seminar dient der Präsentation und gemeinsamen Reflexion und Diskussion laufender künstlerischer Projekte. Wegen des Forschungsfreisemesters wird das Seminar im Wintersemester als Blockveranstaltung durchgeführt. Die Termine werden noch bekannt gegeben (siehe Aushang), Ort: Raum 213 a/b

Dziewior, Dr. Yilmaz
Teilzeitprofessor

Kunstverein in Hamburg
Klosterwall 23
Tel 322 157
Fax 322 159
Dziewior@kunstverein.de

Studienschwerpunkt
Theorie/Geschichte

Kunst und Politik - Teil 2

Das aktuelle Seminar stellt eine Fortsetzung der im letzten Semester begonnenen Auseinandersetzung mit dem Verhältnis von Kunst und Politik dar. Es richtet sich in erster Linie an die Studierenden, mit denen wir im Sommersemester 2007 unter anderem Texte von Jacques Rancière (Aufteilung des Sinnlichen), Alain Badiou (Das Ereignis denken), Walter Benjamin (Der Autor als Produzent), Walter Grasskamp (Der lange Marsch durch die Illusion) gelesen haben. Aufbauend hierauf werden wir weitere Texte einiger der genannten Autoren lesen und zusätzlich Theoretiker wie Hannah Arendt, Boris Groys, Oskar Negt / Alexander Kluge und Marion von Osten besprechen. Von Teilnehmerinnen und Teilnehmern, die erst dieses Semester dazu stoßen, wird erwartet, dass sie die oben genannten Texte gelesen haben.

Vor diesem Hintergrund besteht die Möglichkeit, im Seminar Künstlerinnen und Künstler wie Thomas Demand, Willie Doherty, Jimmie Durham, Daniel Richter, Andreas Siekmann oder Artur Zmijewski vorzustellen.

Da wir im letzten Semester kaum Ausstellungen mit der Thematik "Kunst und Politik" besprochen haben, werden wir dies im Wintersemester 2007/08 nachholen. Hier bieten sich an: "Messe 20k" (Köln 1995), "Ökonomien der Zeit", "I promise it's political" (beide 2002 Museum Ludwig Köln), "Wie Gesellschaft und Politik ins Bild kommen", "Exil des Imaginären. Politik Ästhetik Liebe" (beide Generali Foundation Wien 2005 und 2007).

Bei der Anmeldung (siehe E-Mail / Telefon), die Voraussetzung für die Teilnahme ist, erhält man eine genaue Referats- und

Literaturliste, wobei zusätzliche Vorschläge, die in die Thematik passen, sehr willkommen sind.

Beginn: 19.10.07, 16.00 – 19.30. Besprechung der Ausstellung "Gesellschaftsbilder. Zeitgenössische Malerei" und Vergabe der Referatsthemen.

Weitere Termine:

02.11., 23. 11., 30.11., 14.12.07, 04.01., 18.01., 01.02.08

Alle Termine finden im Kunstverein, Klosterwall 23, statt.

Arbeitsbesprechungen Di 11.00 – 15.00, Raum 20

Vorlesung: Designgeschichte Mi 10.00 – 12.30, Raum 11

Seminar: Original und Fälschung Mi 13.00 – 14.30, Raum 24

Kolloquium für Examenskandidaten Mi 15.00 – 17.30, Raum 24

Friemert, Dr. Chup

Professor

Raum 20

Tel 428 989 – 335

Studienschwerpunkt
Theorie/Geschichte

Entwicklung und Koordination von Studienprojekten

Bildende Kunst Das Studienangebot richtet sich an Studierende aller Studiengänge, soweit nichts anderes angegeben ist.

Labor Zeitbild und Akustik. Seminar Projektentwicklung I
Mo 10.00 – 13.00, Raum 21

Labor Zeitbild und Akustik. Seminar Projektentwicklung II
Mo 14.00 – 17.00, Raum 21

Einführungsseminar: Bilder betrachten

Mi 10.00 – 13.00, Raum 210

Kretzer, Ernst-Ludwig

Professor

Raum 210

Tel 428 989 – 343

e.kretzer@t-online.de

Studienschwerpunkt
Theorie/Geschichte

Kunstpädagogik

Kolloquium

Projektentwicklung für Lehramtsstudierende Bildende Kunst
Do 10.00 – 13.00, Raum 13 a, Wartenau. Die Veranstaltung ist für Studierende im 3. Semester vorgesehen (Pflichtveranstaltung).

Zusammenhänge und Verfahren – Übungen zur Bildenden Kunst
Do 14.30 – 17.00, Raum 210

**Kolloquium Projektentwicklung für Fortgeschrittene /
Lehrämter Bildende Kunst** Fr 10.30 – 13.30, Raum 13 a,
Wartenau (Pflichtveranstaltung)

Sprechstunde für Studienbewerber/innen (Lehrämter)
Mi 14.00, Raum 210

Arbeitsbesprechungen nach Vereinbarung

Lenger, Dr. Hans-Joachim

Teilzeitprofessor
Wissenschaftlicher Angestellter

Tel privat 247 186

Fax 247 187

lenger@web.de

<http://www.hjlenger.de>

(hier sind auch Seminar-Reader
abzurufen)

Studienschwerpunkt
Theorie/Geschichte

Alphabet einer Aisthesis / Ästhetik: G wie Gemeinsam

(gemeinsam mit Michaela Ott) Mi 11.00 – 14.00, 4-stündig,
Raum 213

Die Frage nach dem, was den Vielen "gemeinsam" ist - die Frage ihrer "Gemeinsamkeit" oder "Gemeinschaft" also - durchquert die symbolischen Ordnungen von Metaphysik, Politik, Kultur und Kunst in vielfachen Volten. Sie berührt Theologien der "Kommunion" ebenso wie die politischen Ekstasen des "Kommunismus" oder die kalten Ekstasen der "Kommunikation". In Anlehnung an Rancières These, dass Ästhetik die sinnlich-sinnhafte Aufteilung des Feldes des Gemeinsamen ist, soll das Seminar, eine Koproduktion mit Michaela Ott, den philosophischen Diskurs zum Gemeinsinn / Gemeinen / Gemeinsamen und dessen Zusammenhang mit Kunst und Ästhetik erarbeiten.
Beginn: 17.10.07

Literatur: wird bekannt gegeben

Seminar: Philosophische Kunstbegriffe

Do 14.00 – 16.00, Raum 11

Philosophien und Künste bewegten sich stets in äußerster Nähe zueinander; ohne auf bestimmte Gegenstandsbereiche festgelegt oder expliziten Zweckbestimmungen unterworfen zu sein, richtet sich ihre Frage dem "Allgemeinsten" zu. Das Seminar wird anhand ausgewählter Texte einen Überblick über philosophische Kunstbegriffe geben. Nach einem kurzen Rekurs auf die "griechischen" Voraussetzungen eines philosophischen Denkens der Kunst werden vor allem Texte des 18., 19. und 20. Jahrhunderts diskutiert werden, um gegenwärtigen Auseinandersetzungen um den Kunstbegriff eine Art Tiefenschärfe zu geben.

Beginn: 18.10.07. Literatur: wird zur Verfügung gestellt

Hinweis: Am 18.10., 15.11., 06.12.07, 10.01. und 07.02.08 findet das Seminar in Raum 213 a/b statt.

Seminar: Kant III. Kritik der Urteilskraft

Fr 14.00 – 17.00, Raum 11

Die Frage nach den Bedingungen und Strukturen des "Urteilens" führt in Probleme eines Wissens ein, das sich auf keine Gegenstandsbereiche oder Territorien festlegen läßt. Mit der Dritten Kritik verlässt Kant die Architektur eines Denkens, das von Oberbegriffen ausgeht und von ihnen aus bestimmen würde, was der Fall sei. Das Urteil wird "reflektierend" - und geht in nomadische Bewegungen über, die alle Territorialitäten durchquert. Mehr noch: Im Medium dieses Denkens wird jedes Denken solcher Territorialitäten selbst fragwürdig. Darin besteht die unverminderte Virulenz der Kant'schen Wende auch in gegenwärtigen Diskussionen. Das Seminar wird - in Fortsetzung des vergangenen Semesters - den Versuch unternehmen, diesen Zusammenhang anhand einiger ausgewählter Passagen aus der Kritik der Urteilskraft nachzuvollziehen und dabei nach der Sprengkraft zu fragen, die Kant noch heute freizusetzen vermag.
Beginn: 19.10.07

Literatur: Immanuel Kant: Kritik der Urteilskraft.
"Reclams Universal-Bibliothek". / Reclam Philipp Jun.
kartoniert - 543 Seiten
ISBN: 3150010268 / EAN: 9783150010266
Libri: 2520648 / 11,40 €

Seminar: Inter-Aktionen

In Zusammenarbeit mit Harald Strauß (akad. Tutor & Koordination querdurch) Tel. 428 989 – 374

Enter the Ghost(s) Fr 10.00 – 12.00, Raum 213

"Wie wir nur zu gut wissen, gibt es diese unbedingte Universität de facto nicht. Dennoch sollte sie prinzipiell und ihrer eingestanden Berufung, ihrem erklärten Wesen nach ein Ort letzten kritischen – und mehr als kritischen – Widerstands gegen alle dogmatischen und ungerechtfertigten Versuche sein, sich ihrer zu bemächtigen." (Jacques Derrida, Die unbedingte Universität)

Dispositive der Ökonomisierung, der künstlichen Verknappung, der Modularisierung und nicht zuletzt die Einführung von Studiengebühren zertrümmern die tradierten Institutionen des Wissens, nicht nur die der HFBK Hamburg. Der Bedingtheit, der sich namentlich die Kunsthochschule mit Einführung des Bachelor-/Master-Systems ausgesetzt hat, wird von studentischer Seite mit der Klage über einen "krassen Gegensatz zu den Idealen eines freien Studiums" begegnet. Diese Klage verlangt nach einer HFBK, "die Strukturen bieten [sollte], die sich an den Bedürfnissen der Studierenden" orientiert. Im Zentrum steht die Auffassung, daß Bildung keine Ware sei. In einer Reihe von Beiträgen, Diskussionen, Verfügungen und Aktionen soll die vermeintliche

Radikalität dieser Entgegensetzung in Frage gestellt werden, um darüber hinausgehend - zu diskutieren, was Derrida die "unbedingte Universität" genannt hat. In ihr würde die Frage einer Gerechtigkeit des Denkens, nicht nur an der HFBK, Studierende wie Lehrende gleichermaßen angehen.

Das Seminar wird Lektüren, studentische Referate und Gastvorträge abwechseln lassen. Angefragt sind u.a. Hans J. Kleinsteuber, Michaela Ott, Karl-Josef Pazzini und Michael Wimmer. Das Seminar ist als Interludium zwischen der Tagung "Ästhetik und Politik" des vergangenen Sommersemesters und dem querdurch-Symposium im kommenden Sommersemester 2008 angelegt. Beginn: 19.10.07

Mailinglist: enter_the_ghosts@googlegroups.com

Lehrmaterial: http://groups.google.com/group/enter_the_ghosts

Literatur: Immanuel Kant: Beantwortung der Frage: Was ist Aufklärung? In: Ehrhard Bahr: Was ist Aufklärung? Stuttgart: Reclam, 2007 (s. a. im WWW: Projekt Gutenberg)

Theodor W. Adorno: Theorie der Halbbildung. Frankfurt/M: Suhrkamp, 2006.

ders.: Erziehung zur Mündigkeit. Frankfurt/M: Suhrkamp, 1971. S. 133 – 147.

Gespräch im Hessischen Rundfunk, 13. August 1969 (s.a.: Th. W. Adorno. Gesammelte Werke. Digitale Bibliothek, 2002)

ders./ Max Horkheimer: Dialektik der Aufklärung.

Frankfurt/M: Fischer Taschenbuch Verl., 2006.

Derrida, Jacques: Gesetzeskraft. Der "mystische Grund der Autorität". Frankfurt/M: Suhrkamp, 1991.

ders.: Marx' Gespenster. Frankfurt/M: Suhrkamp, 2004.

ders.: Die unbedingte Universität. Frankfurt/M: Suhrkamp, 2001.

Betreuung schriftlicher Arbeiten und Sprechstunde

Vorhaben von schriftlichen Arbeiten zunächst an mich als Gliederung oder Stichwortsammlung per E-Mail, auf deren Basis dann inhaltliche Einzelheiten, Lektüren usw. erörtert werden können. Abgelehnt wird die Beratung von Diplom- und sonstigen Arbeiten, deren inhaltliche Struktur entweder eine Habilitationsschrift ankündigt oder aber ganz fehlt. Die Beratung fällt erst recht flach, wenn die betreffende Arbeit bereits gestern fertig sein musste. Sprechstunde nach Absprache und regelhaft in meinem Stammcafé.

Theorie-Seminar Do 14:00 – 16.15, Raum 213
Kunst oder Theorie? Schriften und / als Werke von Klassikern der concept-art im aktuellen Kontext.

Übung/Seminar: Die "Philosophie" der Praxis

Do 16.30 – 18.00, Raum 213, 14-tägig
Studienbegleitende Besprechung künstlerischer Projekte und Produkte von Studierenden aller Studiengänge ausgehend von den jeweiligen Ideen, Absichten und Konzepten.

Übung/Kurs im Labor:Kunst & Wissenschaft

Do 16.30 – 18.45, Raum 130, 14-tägig
Vorstellung elektronischer Wissenssysteme (spez. ask23) zur Unterstützung der künstlerischen Praxis und wissenschaftlichen Arbeit sowie Anleitung zu ihrer Anwendung (mit Ulf Treger/Christiane Wehr: Projektentwicklung / Redaktion ask23)

Tutorium im Labor:Kunst & Wissenschaft

Do 14.00 – 18.00, Raum 130, 14-tägig
Beratung bei der Nutzung des ArchivSystemKunst () und bei der fachwissenschaftlichen Internet-Recherche. Ulf Treger/Christiane Wehr: Projektentwicklung/Redaktion ask23 (info@ask23.de)

Übung/Seminar: Das "Handwerk" der Theorie

Fr 14.00 – 16.15, Raum 213, 14-tägig
Studienbegleitende Besprechung theoretischer Texte und Projekte von Studierenden. Auch zur Vorbereitung und Betreuung schriftlicher Abschlussarbeiten in allen Studiengängen.

Projekt: VorOrt in City-Nord

Fr 11.00 – 16.15, Vor Ort Mexikoring 11 am 26.10., 23.11., 21.12. 07, 18.01., 08.02.08. Theorie-Praxis-Forum zur Präsentation von Konzeptionen und Realisationen kontextbezogener Kunst. (In Kooperation mit dem Department Design der HAW Hamburg)

Sprechstunde Do 13.00 – 14.00 (nach Anmeldung), Raum 130

Archiv (analog) – Öffnungszeiten Do 13.00 – 14.00 (und nach Vereinbarung), Raum 213. Beratung bei der Buch- und Zeitschriftenrecherche durch die studentische Mitarbeiterin Cornelia Schatte (CorneliaSchatte@web.de)

Lingner, Michael

Professor

Raum 130
Tel 428 989 – 363, – 369
Fax 428 989 - 271
michaelingner@ask23.de
www.ask23.de

Studienschwerpunkt
Theorie/Geschichte

Loreck, Dr. Hanne

Professorin

Raum 121

Tel 428 989 – 319

loreck@hfbk-hamburg.de

Studienschwerpunkt

Theorie/Geschichte

Zitat Kopie Fake Reenactment ...

Di 13.00 – 16.00, Raum 213 a/b

Bild- und Textlektüren zur Geschichte und zu den aktuellen Möglichkeiten einer kritischen ästhetisch-theoretischen Praxis der Nicht-Originalität, zu Doppelung und Aneignung und zu den Verschiebungen und Rekontextualisierungen, die sich aus der Wiederholung ergeben (M. Broodthaers, J. Butler, E. Cantor, G. Deleuze, S. Freud, K. Mayer, P. de Man, B. Menke, M. Morimura, A. Oppermann, P. Pasolini, S. Römer, E. Schaefer, E. Schlüters, H. Schwartz usf.). Beginn: 09.10.07

Offener Dialog Mi 11.00 – 14.00, Raum 121

(Einzelgespräche nach Voranmeldung)

Arbeitsgespräche über wissenschaftlich-künstlerische Aspekte in künstlerisch-praktischen Projekten und ihrer Darstellung zwischen Planung und Fertig- bzw. Ausstellung.

Beginn: 10.10.07

Kolloquium für Diplomanden Mi 15.00 – 18.00, Raum 121

Gemeinsame Diskussion von Thesen, Literatur und Darstellungsweisen der schriftlichen Diplomarbeit. Beginn: 10.10.07

Land-Art / Earth-Works: Exkursion Di 16.00 – 19.00, Raum 11

Recherche- und Vorbereitungsseminar der Exkursion im SoSe 2008 (mit Wigger Bierma) zu den Schauplätzen der Landart (z. B. Spiral Jetty (Robert Smithson); Lightning Field (Walter de Maria); Double Negative (Michael Heizer); Flagstaff und Rhoden Crater (James Turrell) und zu allem, was auf dem Weg liegt (The Chinati Foundation, Marfa (Donald Judd); Agnes Martin Foundation, Taos, etc.). Beginn: 09.10.07

reAktive reihe

Ein Ort der gegenseitigen reAktion von Kunst, Theorie und Wissenschaft, vor allem aber der reAktion von ästhetischen und ethischen Haltungen aufeinander; ein Raum, in dem es wie im Chemielabor mitunter brodelt und schäumt, weil die Zutaten das Resultat und das Resultat die Zutaten in Frage stellt; ein Raum, in dem klar wird, dass Kunst wie Wissenschaft sich immer neu entwerfen, weil in beiden subjektive Vorlieben und Erfahrungen eine temporäre Verbindung eingehen mit Politiken und Ideologien; ein Raum, den brisante Themen und alte Fragen immer wieder neu vermessen.

Gäste: Monika Baer, Ute Meta Bauer, Ayse Erkmen, Bethan Huws.
Termine werden bekannt gegeben.

Sprechstunde nach Vereinbarung

Vorlesung: Geometrische Grundlagen

Di 13.00 – 16.00, Raum 229

“Strukturen erkennen, mit System gestalten.“ Im Erforschen und Erkennen von Strukturen lernen, genau zu beobachten und Gestaltungssysteme zu entschlüsseln.

Beginn: 09.10.07

Beratung, Korrektur nach Vereinbarung, Raum 25

Marx, Volker

Lehrbeauftragter

Raum 25

Tel 428 989 – 312

evmarx-win@yahoo.de

Studienschwerpunkt
Theorie/Geschichte

Alphabet einer Aisthesis/Ästhetik: G wie Gemeinsam

Mi 11.00 – 14.00, Raum 213, 4-stündig

In Anlehnung an Rancières These, dass Ästhetik die sinnlich-sinnhafte Aufteilung des Feldes des Gemeinsamen ist, wollen wir in einem gemeinsamen Seminar mit Hans-Joachim Lenger den philosophischen Diskurs zum Gemeinsinn / Gemeinen / Gemeinsamen in seinem Zusammenhang mit dem Ästhetischen erarbeiten.

Beginn: 17.10.07

Ott, Dr. Michaela

Professorin

Raum 121a

Tel 428 989 – 352

philott@arcor.de

Studienschwerpunkt
Theorie/Geschichte

Aktuelle Ästhetikpositionen: Affektbild

Di 11.00 – 13.00, Kleiner Hörsaal

und Di 13.00 – 14.00, Raum 213, 4-stündig

Angesichts der gegenwärtig lebhaften Affekt-Theorie-Diskussion wollen wir einschlägige Texte zu Pathosformel, Affekt und Affektbild von Warburg, Didi-Huberman, Deleuze, Braidotti und Angerer lesen und mit Beispielen aus Film und Videokunst konfrontieren.

Beginn: 16.10.07

Wir schreiben Kunstkritiken, wissenschaftliche Texte und über unsere Arbeiten

Di 16.00 – 18.30, Raum 213, 3-stündig

In Erweiterung des Schreibseminars des letzten Semesters wollen wir Ausstellungsbesprechungen, Film- und Buchrezensionen und nach Bedarf wissenschaftliche Texte verfassen und uns herantasten an das Schreiben über eigene Arbeiten.

Beginn: 23.10.07

Wissenschaftliche Studien

Woelky, Gunter

Gastprofessor

Studienschwerpunkt
Theorie/Geschichte

Kunstpädagogik/Techniklehre

Ökonomische Prozesse und Medien

“Die Realität der Massenmedien“

Fr 10.00 – 11.30, Raum 213 a/b

Kritische Auseinandersetzung mit der Mediensoziologie Niklas Luhmanns (Fortsetzung des Seminars zu Neil Postman)

Lit: N. Luhmann: “Die Realität der Massenmedien“

Ökonomische Prozesse und Persönlichkeit.

“Das Eigenschaftsparadigma in der Arbeitspsychologie“

Fr 12.00 – 13.30, Raum 213 a/b

Sozialpsychologische Modelle der Persönlichkeit (Fortsetzung des Seminars zu Jens B. Asendorpf). Literatur wird gestellt.

Ökonomische Prozesse und Produktentwicklung “Produktentwicklung / Projektmanagement und -dokumentation“ Theorie und Praxis der Produktentwicklung

Fr 14.00 – 15.30, Raum 213 a/b

Erstbesprechung und Semesterplanung

05.10.07, 10.00, Raum 213 a/b



Zum besonderen Profil der Hochschule gehört auch das vielfältige Angebot an künstlerischen Werkstätten. In den Werkstätten finden Veranstaltungen statt, die die Aufgabe haben, einführende Kenntnisse aus den Material- und Anwendungsgebieten des jeweiligen Werkbereichs zu vermitteln. Darüber hinaus dienen sie dazu, die Realisierung der jeweiligen künstlerischen Projekte aus den Lehr- und Forschungsbereichen unter dem Aspekt ihrer spezifischen materialbezogenen Erfordernisse zu unterstützen. Ergänzt werden die »klassischen« Werkstätten durch Labore mit medialer Ausprägung.

Insoweit die Werkstätten über freie Kapazitäten verfügen, können sie von Studierenden der Fakultät Design, Medien und Information der Hochschule für Angewandte Wissenschaften sowie von ehemaligen HFBK-Architekturstudierenden der HCU mitgenutzt werden.

Wichtiger Hinweis aller Werkstätten:

Einführungskurse / Lehrveranstaltungen können im WS voraussichtlich nicht stattfinden.

Aufgrund der Situation im Bereich Materialbeschaffung sind verlässliche Terminangaben gegenwärtig nicht möglich. Sobald die Mängel nachhaltig beseitigt sind, werden vor den Werkstatträumen und am "Schwarzen Brett der Werkstätten" (links neben dem AStA) Hinweise zu Lehrveranstaltungen ausgehängt.

Dessen ungeachtet ist die Werkstatt zu den angegebenen Zeiten geöffnet für Beratungen und, soweit es Material- und Gerätezustand erlauben, auch für die Realisation von Projekten.

Ausleihe Film / Video Barbara Wagner
CAD York Buschmann, Harm Hinrichs
Drucktechniken Rainer Oehms
Elektronik Rainer Korsen
Elektronischer Schnitt Ulrich Schwedes
Feinmetall Tina Müller-Westermann
Film / digitaler Schnitt Lutz Jelinski
Fotografie Egbert Haneke
Gips Ursula Ritter
Grafik n. n.
Holz Gerhard Krause
Keramik Ingrid Jäger
Kreativwerkstatt Wolfgang Pohl
Kunststoff Michael Dachsel
Kunst & Wissenschaft Prof. Michael Lingner
Maltechnik Thomas Hoppe
Metall Alexander Holtkamp
Metall-Bildhauerei Bernd Freter
Mixed Media Ulf Freyhoff
Prepress Ralf Bacher
Textil / Siebdruck Ulrike Wittern
Typografie / Verlagswerkstatt Claire Gauthier
Video Ute Janssen

Öffnungszeiten 10.00 – 17.00

Werkstätten / Labore



Werkstätten / Labore

Wagner, Barbara

Werkstattleiterin

Raum 0.65 Fi
Tel 428 989 – 414
barbara.wagner@hfbk-
hamburg.de

Ausleihe Film/Video:

Mo – Do 13.30 – 15.30 und nach Vereinbarung

Bitte Termine und Geräte für größere Projekte rechtzeitig anmelden!
Für Dreharbeiten im Ausland ist eine Geräteversicherung abzuschließen.

Die Geräteausleihe ist zurzeit nur begrenzt möglich, da viele Geräte defekt oder geklaut sind.

Aufgrund der Situation im Bereich Materialbeschaffung sind verlässliche Terminangaben gegenwärtig nicht möglich. Dessen ungeachtet ist die Werkstatt zu den angegebenen Zeiten geöffnet für Beratungen und, soweit es der Gerätezustand erlaubt, auch für die Realisation von Projekten.

Buschmann, York

Lehrbeauftragter

Raum 52
Tel 25 33 11 66
mobil 0174 800 99 87
york.buschmann@gmx.de

CAD:

3-D-Rhinoceros-Grundkurs

Fr, Raum 52

Termine siehe Aushang neben Raum 50

Inhalte:

- Nurbs, Softwareoberfläche
- 2-D- und 3-D-Modellertechniken
- einfaches Rendering

Voraussetzungen:

- allgemeine Windows-Kenntnisse
- keine 3d- oder Rhino-Erfahrung notwendig

3-D-Rhinoceros-Fortgeschrittenenkurs

Fr, Raum 52

Termine siehe Aushang neben Raum 50

Inhalte:

- Nurbs-Topologie (G0, G1, G2, Stetigkeiten usw.)
- »fehlerfreies« Arbeiten, Tipps und Tricks
- universelle Konstruktionsebenen
- komplexe Übungsaufgaben
- weitere Werkzeuge (Flächenanalyse usw.)
- Datentransfer (CAD, Vektorsoftware, Photoshop)

Voraussetzungen:

- allgemeine Windows-Kenntnisse
- Teilnahme Rhino-Grundkurs oder vergleichbare Kenntnisse

3-D-CAD RhinocerosUpdate V3/V4 Fr, Raum 52

Termine siehe Aushang neben Raum 50

Inhalte:

- Neuerungen in Rhino 4

Voraussetzungen:

- allgemeine Windows-Kenntnisse
- Rhino-V3-Grundkenntnisse

Photoshop-Kurs Fr, Raum 52

Termine: siehe Aushang neben Raum 50

Inhalte:

- grundsätzliche Arbeitsweisen
- Scannen und Entrastern
- Retouche, Bildkorrekturen
- Fotomontage
- nichtdestruktive Bildbearbeitung
- Im- und Export, Drucken ...

Voraussetzungen:

- allgemeine Windows-Kenntnisse

CAD:**2-D-Grundkurs Adobe illustrator CS2, Raum 52**

Termine: siehe Aushang neben Raum 50

Im Kurs wird Basiswissen vermittelt. Es empfiehlt sich, vor dem Beginn eines CAD 3-D-Kurses diesen CAD 2-D-Kurs zu belegen.

Inhalte:

- Einführung: Pixel und Vektoren, die Programmoberfläche
- Erstellen von schematischen Darstellungen
- von der Skizze zur Präsentationszeichnung
- technische Illustrationen
- Basiswissen Typografie

Voraussetzungen:

- allgemeine Kenntnisse des Betriebssystems Windows
- geschultes Auge (Kenntnisse im Zeichnen von Hand)

Hinrichs, Harm

Lehrbeauftragter

Raum 52

Tel 37 37 22

hinrichs@toeloop.de

Werkstätten / Labore

Oehms, Rainer

Lehrkraft für besondere Aufgaben

Raum 352
Tel 428 989 – 342
Tel privat 86 57 89

Drucktechniken (Radierung, Lithografie, digital, hybrid):

Beratung und Betreuung von Projekten in der Werkstatt
Mo – Fr 10.00 – 17.00, Raum 355, außer an den Tagen, die durch andere Veranstaltungen belegt sind.

Korsen, Rainer

Technischer Angestellter

Raum K 50, 51
Tel 428 989 - 413
Fax 428 989 - 271
korsen@hfbk-hamburg.de

Elektronik:

Allgemeine Sprechzeiten/Terminabsprachen
Mo, Mi 14.00 – 15.30, Raum 335

Konzeptionelle und technische Beratung und Betreuung von künstlerischen Projekten. Täglich, nach Vereinbarung, Raum 335, K 50

Lehrauftrag für die Entwicklung künstlerischer Projekte mit elektronischen Arbeitsmitteln
Do 16.30 – 18.30, Raum 213, 14-tägig

Schwedes, Ulrich

Lehrbeauftragter

Raum 2.10 Fi
Tel 428 989 – 411, – 415
ulrich.schwedes@t-online.de
(swiki.hfbkhamburg.de:8888/kk)

Elektronischer Schnitt:

Projektbesprechung

Do 11.15 – 13.15, Raum 10 + 18, 2. OG Fi (Final-Cut-Raum)
Beginn: 04.10.07

Schnitt Final-Cut in kleinen Arbeitsgruppen, Problemlösung in Einzelfällen, Einführung in Grundtechniken Film und Video-Aufnahme. Do 14.30 - 16.30, Raum 242
Beginn: 04.10.07

Abschließen der Ausstellung "Wilhelmsburg in der Keksdose"

(09. - 22.11.07) Danach Bildermachen mit einfachem Gerät für Zeotrop, Loops, Bildfolgen über den Wandel in Wilhelmsburg (Fortsetzung aus dem letzten Semester). Fr 17.00 - 19.00, Raum 18, 2. OG Fi. Beginn: 05.10.07

Sondertermine nach Absprache

Hinweis: Durch den Umzug der Finkenau-Räume und durch die Situation der Materialbeschaffung können Engpässe entstehen, die dann am Schwarzen Brett der Werkstätten links neben dem AStA und über swiki bekannt gegeben werden.

Feinmetall:

Fachpraktische Unterweisung beim Umgang mit Werkzeugen und Maschinen in der Feinmetallwerkstatt
Mo – Fr 10.00 – 17.00, Raum K 53

Fachliche Einzelbetreuung bei Projekt- und Seminararbeiten
nach Absprache

Geplant sind!

Werkstattkurse in Blockveranstaltungen jeweils am Anfang und Ende der Vorlesungszeit. Termine und Listen hängen 14 Tage vor Kursbeginn am Werkstattd Brett aus.

Feinmetall-Einführungskurse Mo – Fr, 10.00 – 17.00, Raum K 53

1. Kurs: 01.10.07 bis 12.10.07

2. Kurs: 18.02.08 bis 29.02.08

Feinmetall-Aufbaukurs Der Erwerb von Aufbauscheinen ist nur über ein hauptsächlich in der Feinmetallwerkstatt betreutes Projekt möglich.

Wichtig: Denkt bitte an entsprechende Arbeitsbekleidung.

Film/Digitaler Schnitt:

Die Werkstatt ist geöffnet Mo – Fr 10.00 – 17.00.

Gesonderte Lehrveranstaltungen und Werkstattkurse sind den Aushängen an der Werkstatt und der Infowand der Werkstätten - neben dem AStA zu entnehmen.

Studentische Mitarbeiter:

Marcel Franken. Kontakt etc. siehe Aushang an Raum 17.

Arthur Meinert – Aufbau digitales Tonarchiv

Müller-Westermann, Tina

Künstlerische Werkstattleiterin

Raum K 53

Tel 428 989 – 331

mueller-westermann@hfbk-
hamburg.de

Jelinski, Lutz

Künstlerischer Werkstattleiter

Raum 2.11, Raum 2.17 Fi

Tel 428 989 – 443, – 410

lutz.jelinski@hfbk-hamburg.de

Werkstätten / Labore

Haneke, Egbert

Lehrkraft für besondere Aufgaben

Raum 255 b, 255 a, 254, 253
Tel 428 989 – 407
Fax 428 989 – 416
egbert.haneke@hfbk-hamburg.de

Ritter, Ursula

Lehrkraft für besondere Aufgaben

Raum K 36, K 34
Tel 428 989 – 309
Tel privat 59 99 44

Fotografie:

Sprechzeiten Mo - Do 9.00 – 19.00
Tutorin: Miriam Breig/mimibreig@web.de

Haut Di 14.00 – 16.00, Raum 255

In dem Seminar wird an künstlerischen Bild-Strategien und Findungen zum Thema "Haut" gearbeitet. Dabei ist der Interpretationsspielraum frei. Die besten Ergebnisse werden ausjuriiert und ausstellungsfertig produziert. Das Projekt wird umfangreich durch das "Dermatologikum Hamburg" gefördert und steht unter der Schirmherrschaft des "Haus der Photographie", Deichtorhallen Hamburg. Zur Phototriennale 2008 sollen die Arbeiten im Kunsthaus Hamburg ausgestellt werden. Es wird ein umfangreicher Katalog produziert. Um Anmeldung via E-Mail wird gebeten. Teilnehmerzahl begrenzt. Diese Veranstaltung ist durch Drittmittel finanziert. Beginn: 09.10.07

Gips:

Freie (und angewandte) künstlerische Formung (mit plastischen Massen). Künstlerische Vorhaben mit Gips, Beton, Ton und elastischen Formmaterialien – Silikon, Polyurethan, Gelflex, Wachs u. a. m. -, Thermoform und Polyesterverarbeitung (Gießharz), Formbau. Das experimentelle Arbeiten wird unterstützt im Bereich der künstlerischen Forschung und Lehre, bezogen auf die Vorhaben. Die Prüfungsabnahme und -vorbereitung im Rahmen des geltenden Prüfungsrechts im Studiengang Kunst ist gewährleistet.

Beratung, Betreuung und Korrektur von künstlerischen Arbeiten und Projekten unter Beachtung des Materials, der Form in ihren Proportionen und Oberflächen; darüber hinaus gilt es, die Einbindung in das Gesamtkunstwerk zu vermitteln und zu erarbeiten.

Künstlerischer Unterricht dient den eigenen künstlerischen Vorhaben und unterstützt das Bewusstsein für räumliche Integration einer Plastik in Bezug auf Masse und Raumvolumen.
Mo, Di, Mi 10.00 – 16.00

Seminar "Freie Plastik" Do 10.00 – 14.00

Übung Fr 11.00 – 14.00

Das experimentelle Arbeiten gibt Aufschluss über die Grundlagen des plastischen Gestaltens. Die Mittel künstlerischen, plastischen Ausdrucks erarbeiten und bewusst anwenden.

Übung/Workshop "Kern und Mantel" Erarbeiten von Grundlagen. Mo, 15.10. – Fr, 19.10.07, Voranmeldung Raum K 36

Arbeitsbesprechung (Terminabsprache) Mo – Do 15.00 – 17.00
Einzel und in Gruppen.

Holz:

Fachpraktische Unterweisung im Umgang mit Werkzeugen, Maschinen und Material in der Holzwerkstatt.
Voraussetzung für das Arbeiten mit Maschinen ist die Teilnahme an einem Einführungskurs oder eine Ausbildung zum Tischler / Schreiner

Krause, Gerhard

Künstlerischer Werkstatteleiter

Raum 53
Tel 428 989 – 368
krause@hfbk-hamburg.de

Projektbetreuung und Beratung Mo – Fr 10.00 – 17.00

Keramik:

Projektbetreuung, Entwicklung und Realisierung skulpturaler Arbeiten aus keramischen Materialien, aus Gips und Beton.
Formenbau Mo – Fr 10.00 – 17.00, Raum K 32/33
Zweiwöchige Einführung am Anfang des Semesters, täglich 10.00 – 17.00
Termin wird noch bekannt gegeben
Persönliche Anmeldung erforderlich

Jäger, Ingrid

Lehrkraft für besondere Aufgaben

Raum K 32, K 33
Tel 428 989 – 366

Seminar: Skulpturale Formen und zeitbezogene Medien

Es werden dreidimensionale Formen mit Video, Fotografie und Licht konfrontiert. Dabei wird mit skulpturalen wie auch filmischen Gestaltungsmitteln experimentiert.
Wöchentlich 3 Stunden
Termin wird noch bekannt gegeben

Seminar: Tischlandschaften

Vorbereitung eines Ausstellungsprojektes
Weiterführung aus dem letzten Semester
Wöchentlich Mo 10.00 – 13.00

Wolfgang Pohl

Lehrkraft für besondere Aufgaben

Raum B 10, Wartenau
Tel 428 989 – 507

Kreativwerkstatt:

Künstlerisches Ideenlabor Mo – Fr 12.00 – 18.00,
Raum B 10, Wartenau

Grundlagen der Künste: neue Ideen für Konzeptionen und Gestaltungen, Planungs- und Arbeitsmethoden, Präsentations- und Kommunikationsformen, künstlerisches Denken und Philosophie, ökonomische Strategien, allgemein, aber auch speziell für Hohlglasentwicklung. Arbeitsbesprechungen, Korrekturen, Ratschläge für alle Studiengänge, speziell auch für Studierende des 1. Studienjahres. Nach Absprache, vor allem Mo und Fr

Einführung in die Hohlglasentechnologie Mo 16.00 – 18.00

Vorlesung mit Beispielen und Übungen. Offen für alle Studiengänge, für das 1. Studienjahr geeignet.

Abenteuer Transzendenz. Zur Bedeutung der Persönlichkeitsentfaltung in der Bildenden Kunst

Di 12.00 – 14.00. Vorlesung mit Übungen. Offen für alle Studiengänge, speziell auch für das 1. Studienjahr.

Kreativitätstraining Di 15.00 – 18.00

Seminar mit Übungen zur Entwicklung der persönlichen Kreativität. Offen für alle Studiengänge, speziell auch für Studierende des 1. Studienjahres.

Entwurf von Hohlglas Mi 12.30 – 14.30

Workshop mit Prototypenfertigung in einer Glashütte in Tschechien. Termin nach Absprache. Nur für Teilnehmer der Einführung in die Hohlglasentechnologie im WS 06/07

Vorlesung Mi 15.00 – 18.00

Zum Abschied: Meine besten Texte zu Kunst und Gestaltung.

Grundlagen des Hervorbringens in den Bildenden Künsten

Do 12.00 – 14.00

Probleme analysieren; Strukturen entwickeln; Ideen beurteilen; Ideen entwickeln, aus dem Bauch und methodisch; Ergebnisse zeigen und kommunizieren; Arbeiten unter einschränkenden Bedingungen; Experimente; die Rolle des Zufalls; Arbeiten unter Zeitdruck. Die Rolle der Persönlichkeit im Entwurfsprozess. Das Wechselspiel von Anspannung und Entspannung.

Vorlesung mit Diskussion. Offen für alle Studiengänge. Für das 1. Studienjahr geeignet, insbesondere auch für Studierende des Studiengangs Design.

Entwicklung künstlerischer Objekte zum Thema "Wasser".**Entwurfsseminar** Do 15.00 – 18.00

Offen für alle Studiengänge, speziell auch für Studierende des 1. Studienjahres.

Kunststoff:

Fachpraktische Unterweisung im Umgang mit Werkzeugen, Maschinen und Material

Projektbetreuung und Beratung Mo – Fr 10.00 – 17.00,

Raum K 52

Seminar Mi 13.30 – 15.30, Raum 11

- Kunststofftechnik
- Werkstoffkunde
- Produktionsverfahren
- Theorie des Modell- und Formenbaus

Kunststoff-Aufbaukurs Der Erwerb von Aufbauscheinen ist nur noch über ein hauptsächlich in der Kunststoffwerkstatt betreutes Projekt möglich.

Kunst & Wissenschaft:

Do 16.30 – 18.45, Raum 130, 14-tägig

Vorstellung elektronischer Wissenssysteme (spez. ask23) zur Unterstützung der künstlerischen Praxis und wissenschaftlichen Arbeit sowie Anleitung zu ihrer Anwendung (mit Ulf Treger/Christiane Wehr: Projektentwicklung/Redaktion ask23).

Tutorium im Labor:Kunst & Wissenschaft

Do 14.00 – 18.00, Raum 130, 14-tägig

Beratung bei der Nutzung des ArchivSystemKunst () und bei der fachwissenschaftlichen Internet-Recherche
Ulf Treger/Christiane Wehr: Projektentwicklung / Redaktion ask23 (info@ask23.de)

Dachselt, Michael

Lehrkraft für
besondere Aufgaben

Raum K 52

Tel 428 989 – 325

dachselt@hfbk-hamburg.de

Lingner, Michael

Professor

Raum 130

Tel 428 989 - 363/369

Fax 428 989 - 271

michaelingner@ask23.de

www.ask23.de

Werkstätten / Labore

Hoppe, Thomas

Lehrbeauftragter

Raum 126

Tel 429 989 – 503

Tel privat 390 21 12

thomas.hoppe.restaurator@

t-online.de

Maltechnik:

1. Seminarblock 06. – 08.11.2007

Beginn täglich jeweils um 10.00

Einführung in die Maltechnik I

Bildträger, Grundierung und Malfarben (Farb-, Löse- und Bindemittel) sowie Umgang mit dem Material und Werkzeug.

Bitte geeignete Arbeitskleidung mitbringen.

Max. 12 Teilnehmer/innen

Sprechstunde Di und nach vorheriger Terminabsprache

Holtkamp, Alexander

Künstlerischer Werkstattleiter

Raum K 59

Tel 428 989 – 346

ah@novaberater.de

Metall:

Fachpraktische Unterweisung beim Umgang mit Werkzeugen und Maschinen

Projektbetreuung und Beratung Mo – Fr 10.00 – 17.00,

Raum K 59

Seminar Di 10.00 – 12.00, Raum 213 a/b

Technische Grundlagen für Designer

Technische Mechanik, Werkstoffe, Fertigungstechniken und Konstruktionselemente als Basiswissen für Designer.

Lehrveranstaltung über zwei Semester

Gemeinsam mit Lutz Pankow

Freter, Bernd

Lehrkraft für besondere Aufgaben

Raum K 54, K 55

Tel 428 989 – 347

Metallwerkstatt

Metall-Bildhauerei:

Schmiede-Seminar – oder ich schmiede mir einen Computer der 2. Generation (für Fortgeschrittene)

Di 10.00 – 17.00, Raum K 54, K 55

Seminar Eisenlust – Informel Mo – Do 10.00 – 17.00,

Raum K 54, K 55

Kolloquium zu bildhauerischen Projekten Fr 10.00 – 16.00

Sprechstunde, Terminabsprache Di 12.00 – 13.00, Raum K 54, K 55

Mixed Media:

Allgemeine Öffnungszeiten:

Mo – Fr 12.00 – 20.00

Arbeitsbesprechungen nach Vereinbarung

Aktuelle Informationen und Materialien zu allen Veranstaltungen unter <http://telenautik.de>

Die Werkstatt Mixed Media steht nach Absprache temporär für Installationen, Performances sowie andere Aktivitäten im Bereich der künstlerischen Disziplin "Zeigen" zur Verfügung.

Prepress:

Entgegen der landläufigen Meinung ist die Prepress-Werkstatt nicht der Print- und Copyshop der HFBK!

materialverlag-digital

Experimentelle computergestützte Bild- und Textbearbeitung, prepress/Druckvorstufe, Projektberatung print.

Fachliche Projektbetreuung und fachpraktische Werkstattarbeit

NUR nach Terminabsprache möglich:

Di – Fr 9.40 – 17.40, Mo 9.40 – 17.40,

ausschließlich seminarbegleitende Arbeitstermine

OHNE Terminabsprache muss mit längeren WARTEZEITEN gerechnet werden.

Textil /Siebdruck:

Öffnungszeiten der Werkstatt

Mo – Do 9.00 – 16.00, Sa 9.00 – 16.00

Termine für Arbeitsbesprechungen und Projektbetreuung nach persönlicher Absprache

Projektbetreuung und Beratung Mo – Do 9.00 – 16.00, Sa 9.00 – 16.00, Raum 30

Seminar Do 9.30 -12.30

"Von der Rolle - die Tapete mit Botschaft" - drucken von Rapporten, geschichtlicher Hintergrund.

Freyhoff, Ulf

Lehrkraft für besondere Aufgaben

Raum 240

Tel 428 989 – 304

Ulf.freyhoff@gmx.net

Bacher, Ralf

Künstlerischer Werkstattleiter

Raum 153 a, 155

Tel 428 989 – 355

bacher@hfbk-hamburg.de

Witern, Ulrike

Lehrkraft für besondere Aufgaben

Raum 30

Tel 428 989 – 315

Werkstätten/ Labore

Gauthier, Claire

Künstlerische Werkstattleiterin

Raum 154

Tel 428 989 – 355

claire.gauthier@hfbk-

hamburg.de

Typografie / Verlagswerkstatt:

materialverlag-analog

Fachliche Projektbetreuung und fachpraktische Werkstattarbeit.

NUR nach Terminabsprache möglich:

Di – Fr 9.40 – 17.40

Mo 9.40 – 17.40 ausschließlich seminarbegleitende Arbeits-
termine.

Ohne Terminabsprache muss mit längeren Wartezeiten gerechnet
werden.

Janssen, Ute

Lehrkraft für besondere

Aufgaben

Raum 230, Raum 230 a

Tel 428 989 – 417, – 375

privat 0178 / 923 16 10

ute_janssen@artbasis.info

Video:

Videowerkstattlabor Raum 231

Mo – Fr 10.00 – 17.00, siehe Nutzungsbedingungen an der Tür

Zu den Lehr- und Studienvorhaben im WS 07/08 werden aktuelle
Informationen auf der hochschuleigenen Internetplattform hinter-
legt: <http://www.artbasis.info/Swiki/index.html>

Projektseminar und Übung

in Zusammenhang mit Grundlagen und Anfängerbetreuung

Turnus: 2 Semester. Fortsetzung aus dem SoSe 2007

1. Infoveranstaltung: Mo 01.10.07, 10.00, Raum 230

Durchführung: insgesamt 6 Termine nach Vereinbarung in Form
einer Blockveranstaltung von 10.00 – 17.00

Teilnehmer: max. 12 Studierende im Grundstudium aller

Studiengänge. Listen s. Aushang an der Tür von Raum 230,

Voranmeldung erforderlich: janssen_u@artbasis.info

Lehr- und Forschungsprojekt im Fachgebiet unter Einbeziehung von alten und neuen zeitbezogenen Medien

Film, Foto- und Videografie gestalten Erfahrungsräume und sind
selbst Gegenstand von künstlerischem Schaffen und Gestalten.

Die Eröffnung und das Verschließen von Handlungsmöglichkeiten
durch aktuelle und alte Medientechniken wird durch exemplari-
sche Beispiele aus der Kunst- und Filmgeschichte aufgezeigt. Die

Überlagerung von künstlerischen, gestalterischen und techni-
schen Praktiken wird durch historisches und technisches

Anschauungsmaterial sichtbar gemacht und auf aktuelle Arbeiten

und Diskurse bezogen.

Übung: Entwicklung einer Medienrolle "open source" in
Gruppenarbeit

Transdisziplinäres Projektseminar und Übung.

Blockveranstaltung Teil II

Einführung: "Untote" und Vampire in Film und Kunst

Veranstalter: LfbA Ute Janssen und Gäste.

Turnus: 2 Semester, insgesamt 12 Termine nach Vereinbarung,
10.00 - 16.00

1. Infoveranstaltung am 07.01.08, Raum 230

Max. 12 Teilnehmer/innen: Studierende im Hauptstudium aller Studiengänge. Listen siehe Aushang an Raum 230,

Voranmeldung erforderlich: janssen_u@artbasis.info

Video und experimentelle Performancearbeit gestaltet Erfahrungsräume und ist selbst Gegenstand von künstlerischem Schaffen und Gestalten. Die Eröffnung und das Verschließen von Handlungsmöglichkeiten durch Video und Performance wird durch exemplarische Beispiele aus der Kunst- und Performancegeschichte gezeigt. Die Überlagerung von künstlerischen, gestalterischen und technischen Praktiken wird in der Anschauung historischen Materials sichtbar und auf aktuelle Arbeiten und Diskurse bezogen.

Übung: Erarbeitung eines neuen Formates, Entwicklung einer Filmrolle "open source" in Einzel- und Gruppenarbeit

Projektseminar und Vortrag

Möglichkeiten des künstlerischen Publizierens im Zusammenhang mit dem Internet auf der hochschuleigenen swiki-Plattform

Mi 14.00 – 17.00, 14-tägig im Semester im Videolabor Raum 231

Turnus: 1 Semester

Max. 6 Teilnehmer/innen: Studierende im Grundstudium aller Studiengänge

Vortrag und Übung: Möglichkeiten des künstlerischen Publizierens im Zusammenhang mit dem Internet auf der hochschuleigenen swiki-Plattform

Projekt: Erarbeiten eines netzbasierten "Portfolio" unter Einbeziehung von "open source" unter:

Übung: Erarbeitung eines eigenen swiki-Auftritts, "open source" in Einzel- und Gruppenarbeit.

Inter-Aktionen

Prof. Dr. Hans-Joachim Lenger

Prof. Dr. Hanne Loreck

Prof. Dr. Michaela Ott

Harald Strauß Koordination

Tel 428 989 – 374

querdurch@hfbk.net

strauss@bluebottle.com

querdurch Die Veranstaltungsreihe zu den Verhältnissen von Kunst und Wissenschaft sowie deren Durchkreuzung durch den Zusammenhang von Ästhetik und Politik geht in die nächste Runde ihrer Entwicklung. Folgende Reihen werden sich der Aufgabe widmen:

ReAktive Reihe (Hanne Loreck/Kunst) Ein Raum der gegenseitigen Reaktion von Kunst, Theorie und Wissenschaft, vor allem aber der reAktion von ästhetischen und ethischen Haltungen aufeinander; ein Raum, in dem klar wird, dass Kunst und Wissenschaft sich immer neu entwerfen, weil in beiden subjektive Vorlieben und Erfahrungen eine temporäre Verbindung eingehen mit Politiken und Ideologien; ein Raum, den brisante Themen und alte Fragen immer wieder neu vermessen.

Eingeladen sind Monika Baer, Ute Meta Bauer, Ayse Erkmen, Bethan Huws, Birgit Effinger und Hannah Kruse.

Ästhetik & Politik (Michaela Ott/Hans-Joachim Lenger)

Welcher Art sind ästhetische Strategien, mit denen Kunstformen eine Neuverteilung des Sinnlichen über das jeweils Gegebene hinaus betreiben? Was widerfährt den Dispositiven der Macht, wenn künstlerische Interventionen ein jeweils Gegebenes durchkreuzen, unterlaufen oder überwerfen? Worin besteht die Koinzidenz einer Überlagerung jener durch Kunst aufgeteilten Räume und Zeiten mit den Räumen und Zeiten gesellschaftlicher Formationen? Ästhetik als Theorie der Kunst und Logik der sinnlichen Wahrnehmung zu denken verweist auf eine fortlaufende Differenzierung, der sich jede Logik, jede Figur der Identität, mithin jede Setzung der Politik verdankt – gegen die auch künstlerisches Handeln zunächst nicht anders als reflektierend sich verhalten kann. Eine tatsächliche Reorganisation, Neuverteilung, gar Eröffnung neuer Modalitäten des Gemeinschaftlichen erscheint daher nicht planbar im identitären Sinne. Bedarf es also nicht einer Strategie, den Zwangscharakter des Denkens mit dessen eigenen Werkzeugen zu schlagen, oder: einer gewissen Schärfe in der Praxis der Fragens?

Eingeladen sind Raymond Bellour (Paris), Christa Blümlinger (Paris), Paul Majkut (San Diego).

materialverlag-kontakt mv@materialverlag.de

Zusätzliche Informationen unter: materialverlag.de

Termine für spezifische Studienberatung geben wir unter dem Link > "Veranstaltungen" bekannt.

materialverlag-labor Inhalt und Form im Dialog. Erforschung, Untersuchung und Erfindung von Transformationsprozessen, Fragen zu Präsentation und Öffentlichkeit, dem _labor sind die Bereiche _analog, _digital und _archiv zugeordnet.

materialverlag-analog Projektberatung bei der Entwicklung von Prototypen, Finden geeigneter Drucktechniken, Materialrecherche, Hochdruck

materialverlag-digital Experimentelle computergestützte Bild- und Textbearbeitung, Druckvorstufe / Prepress, praktischer Umgang mit Soft- und Hardwarekomponenten, Projektberatung

materialverlag-archiv

Stand: 244 Publikationen seit 1972

130 Publikationen seit 2000

Ein Handapparat steht nach Rücksprache zur Verfügung.

Ein erster Gesamtkatalog (Hardcopy) ist in Arbeit.

Alle Titel sind in der Bibliothek der HFBK vorhanden und dort einsehbar.

materialverlag-team Personen, die editorische und redaktionelle Arbeit unterstützen, kritische Auseinandersetzungen fördern, Hilfestellung geben bei Budgetfragen und langfristigen Planungen.

_team Wintersemester 2007/2008:

Ralf Bacher, Wigger Bierma, Claire Gauthier, Silke Grossmann, Ingo Offermanns, Andrea Tippel.

Für den Zeitraum der Realisation einzelner Projekte gehören die entsprechenden Autoren und Herausgeber zum _team.

materialverlag-forum Hochschulöffentliche Präsentation von Projektvorhaben. Verlegerische Vorhaben aus allen Studiengängen von Studierenden und Lehrenden der HFBK finden hier ein Forum. Achtung: Leidenschaft und Engagement der Autor/innen und Herausgeber/innen bestimmen allein die Realisierung.

Voraussetzung für die Projektbesprechung ist eine konzentrierte, möglichst informative Darstellung des Konzepts: Textvorlagen, Bildstrecken, Musterseiten, Probedände.

materialverlag

Bacher, Ralf

Künstlerischer Werkstattleiter

Bierma, Wigger

Professor

Gauthier, Claire

Künstlerische Werkstattleiterin

Grossmann, Silke

Professorin

Offermanns, Ingo

Professor

Tippel, Andrea

Professorin

mv@materialverlag.de

Inter-Aktionen

Termine Wintersemester 2007/2008:

materialverlag_forum (hochschulöffentlich) Mi 14.00 – 17.00 Uhr
Raum 153

Unregelmäßig; genaue Termine unter materialverlag.de
> "Veranstaltungen"

materialverlag-ersthilfe Als Vorbereitung zu
Projektbesprechungen im _forum empfiehlt sich die
Kontaktaufnahme zum _team.

materialverlag-allgemeines Mit dem Erhalt einer ISBN verpflichtet sich der/die jeweilige Autor/in bzw. Herausgeber/in, Belegexemplare an folgende Bibliotheken zu versenden:

materialverlag-archiv (2) Bibliothek der HFBK Hamburg (1)
Pressestelle der HFBK Hamburg (2)
Deutsche Bibliothek Frankfurt oder Deutsche Bücherei Leipzig (2)
Staats- und Universitätsbibliothek Hamburg (2)
Auflagenanteile für Autoren/innen, Herausgeber/innen, materialverlag und Sponsoren sind mit dem mv-team auszuhandeln. Falls das Projekt digital entwickelt wurde, wird darum gebeten, dem mv-team die letzte Prepress-Datei für das mv-archiv zur Verfügung zu stellen.
Alle lieferbaren Titel sind über das Internet zu bestellen.
Studierende der HFBK erhalten 35 % Rabatt.

materialverlag-HFBK

Für den Umschlag der jeweiligen Publikation wird eine dem Projekt entsprechende typografische Lösung gefunden, die den Zusammenhang zwischen materialverlag und Hochschule deutlich macht. Das Impressum enthält in Zukunft den Vermerk: materialverlag-HFBK / Verlag in der Hochschule für bildende Künste Hamburg

Kuratorische Praxis und Theorie. Ausstellungen in der HFBK

Galerie Die HFBK-Galerie ermöglicht Studierenden, Lehrenden und Gästen die Entwicklung von Ausstellungen, die Diskussion von Ausstellungspraktiken und die Erprobung programmatischer Positionen. Dabei wird versucht, die Veranstaltungen eines Semesters in ein Gesamtkonzept zu integrieren, Zusammenhänge herzustellen und zu diskutieren. Weitere Informationen zum Konzept sind ab Ende Februar unter <http://galerie.hfbk-hamburg.de/> abzurufen.

Studierende mit Interesse an einem Ausstellungsvorhaben oder an einer anderen Veranstaltung wenden sich bitte mit einem Konzept oder einer Skizze an Erich Pick.

Ausstellungseröffnungen nach Ankündigung Mi 18.00,

Raum 214

Künstlergespräch in der Regel Do nach Ausstellungseröffnung 18.00 – 20.00, Raum 214. Weitere Veranstaltungen wie z. B. Workshops, Filmscreenings oder Vorträge ebenfalls nach Ankündigung.

forumINTERNATIONAL ist eine Plattform vor allem für den Austausch künstlerischer Ansätze von und für Studierende aller Studiengänge der HFBK, nicht nur ausländische, die ihre Werke vor allem im Zusammenhang mit der Erfahrung der internationalen Begegnung entwickeln.

Zur Förderung des Schaffens- und Forschungsprozesses der Studierenden werden Gäste eingeladen für Vorträge und Workshops, die einen weiteren projektbezogenen Austausch ermöglichen sollen.

Die thematischen Schwerpunkte werden in einer Redaktion erarbeitet, die aus studentischer Initiative in Zusammenarbeit mit Professorinnen und Professoren betreut wird. Vorschläge sind dort einzureichen.

Köttering, Martin

Präsident

Raum 114

Erich Pick

Organisation

Raum 214

galerie@hfbk-hamburg.de

Redaktionsmitglieder

Dario Aguirre

Koordination

Ingrid Jäger

Keramikwerkstatt

Ute Jansen

Videowerkstatt

Dr. Andrea Klier

Leiterin AAA

Dr. Michaela Ott

Professorin

Gerd Roscher

Professor

Inter-Aktionen

genderbasis-Swiki

Janssen, Ute

Lehrkraft für besondere Aufgaben

Raum 230 a, 230
Tel 428 989 – 375, – 417

ute_janssen@artbasis.info

Gender-Studies Hamburg (hochschulübergreifend)

Projektseminar, Vortrag, Übung, Exkursion

Turnus: 2 Semester

Über die Grenzen der Geschlechter - Blicke in eine fremde Welt?

Lehrveranstaltung im Gleichstellungsauftrag an der HFBK Hamburg

Anzahl der Termine: insgesamt 8, jeweils nach Vereinbarung

Teilnehmer: Studierende im Hauptstudium aller Studiengänge

Veranstalter: Sekretariat der Gleichstellungsbeauftragten an der HFBK

Durchführung: LfbA Ute Janssen

Erste Infoveranstaltung Mo 08.10.07, 14.00 – 15.00, Raum 230

Listen siehe Aushang an Raum 230, Voranmeldung erforderlich

janssen_u@artbasis.info

Zielgruppe Studierende und ForscherInnen, Lehrende verschiedener Fachrichtungen, die an den Informationen und interkulturellen Entwicklungen der Kunst im Zusammenhang von Geschlechterforschung interessiert sind.

Inhalt Erarbeitung eines künstlerisch-wissenschaftlichen Lehr- und Studienvorhabens mit Exkursionsschwerpunkt Indien, Bundesstaat Kerala

Vortragsreihe in Planung: Beiträge von ausgewählten Gastkritikern aus dem Forschungszusammenhang

Übung Allgemeine Ziele: Entwicklung eines transdisziplinären Studienvorhabens in Gruppenarbeit, um kulturelle, topografische, religiöse und mythologische Linien des Forschungsgebietes mit künstlerisch-wissenschaftlichen Mitteln aufzuzeigen. Vertiefung und Ausbau bestehender Netzwerke des Gastlandes. Aufbau einer netzbasierten künstlerisch-wissenschaftlichen Residenz zwischen einer ausgewählten Bildungseinrichtung im Bundesstaat Kerala, Indien, und der Hochschule für bildende Künste Hamburg auf der hochschuleigenen Internetplattform artbasis swiki./schwerpunkt indien

Planung und Vorbereitung zu einer Exkursion im Bundesstaat Kerala, Indien, voraussichtlich zum Sommersemester 2008 - März / April - oder Wintersemester 2008 - September / Oktober. Durchführung eines eigenen Studienvorhabens vor Ort. Spezifische Ziele werden im Seminar erarbeitet. Siehe auch Aushang an Raum 230.

Zum ersten Einstieg:

Tempel-Netz: Orte, Götter und Beschreibungen

Enzyklopädie heiliger hindu Schriften

Die Bhagavad-Gita in verschiedenen Sprachen

Glossar Hinduismus und indische Kunst

Wissenschaftliche Literatur im Internet

<http://www.historische-anthropologie.uni-goettingen.de/Jahrgang2004.html>

Gremien

Hochschulrat

Marianne Tidick Vorsitz, Ministerin a. D. für Wissenschaft, Forschung und Kultur in Schleswig-Holstein
Prof. Dr. Kornelia von Berswordt-Wallrabe Direktorin des Staatlichen Museums, der Kunstsammlungen, Schlösser und Gärten Schwerin
Konstantin Kleffel Architekt, Präsident der Hamburgischen Architektenkammer
Dr. Hans Jochen Waitz Jurist, Vorstandstätigkeiten im Kunstverein Hamburg und verschiedenen Stiftungen
Nikolaus W. Schües Reeder und geschäftsführender Gesellschafter der Reederei F. Laeisz

Hochschulsenat

Martin Köttering Vorsitz, Präsident
Prof. Raimund Bauer (stellv. Vorsitzender) Vizepräsident
Prof. Dr. Hanne Loreck (stellv. Vorsitzende) Vizepräsidentin

Gruppe der Professor/innen: Raimund Bauer | Werner Büttner | Dr. Hanne Loreck (Dr. Michaela Ott) | Gerd Roscher (Wilhelm Körner) | Andreas Slominski | Ralph Sommer (Glen Oliver Löw)
Gruppe des Akademischen Personals: Ingrid Jäger | Rainer Oehms (Gerhard Krause)
Gruppe der Studierenden: Paul Sochacki | Klaas Dierks
Gruppe des Technischen-, Bibliotheks- und Verwaltungspersonals: Till Bingel

Sitzungen: 18.10., 15.11., 06.12.07, 10.01., 07.02.08
14.00, Raum 11

Studiengangsausschuss
Kunst

Prof. Werner Büttner Vorsitzender des Studiengangsausschusses
Prof. Pia Stadtbäumer Stellvertreterin

Gruppe der Professor/innen: Werner Büttner | Marie J. Burki | Pia Stadtbäumer
Gruppe des Akademischen Personals: Achim Hoops | Ute Janssen
Gruppe der Studierenden: Michael Göster

Sitzungen: 18.10., 15.11., 06.12.07, 10.01., 07.02.08,
11.00, Raum 11

Studiengangsausschuss
Kunstpädagogik und
Techniklehre

Prof. Ernst Kretzer Vorsitzender des Studiengangsausschusses

Gruppe der Professor/innen: Ernst Kretzer | Michael Lingner | Andrea Toppel

Gruppe des Akademischen Personals: Heike Hilderink | Dr. Hans-Joachim Lenger | Annette Venebrügge
 Gruppe der Studierenden: Inke Schlör (Anja Bischoff) | Stefanie Intreß (Carl Groß) | Sarah Hämmerle (Janina Peter)

Prof. Glen Oliver Löw Vorsitzender des Studiengangsausschusses
Prof. Anne Marr Stellvertreterin

Studiengangsausschuss
 Design

Gruppe der Professor/innen: Glen Oliver Löw | Anne Marr (Ralph Sommer) | Lutz Pankow
 Gruppe des Akademischen Personals: Michael Dachselt | Alexander Holtkamp | Ingrid Jäger
 Gruppe der Studierenden: David Burckhardt (Christian Dobbert) | Greta Brix (Maren Arnold) | Jan Bourquin (Daniel Kern)

Prof. Ingo Offermanns Vorsitzender des Studiengangsausschusses
Prof. Gerd Roscher Stellvertreter

Studiengangsausschuss
 Visuelle Kommunikation /
 Medien

Gruppe der Professor/innen: Michael Haller (Silke Grossmann) | Ingo Offermanns | Gerd Roscher (Wilhelm Körner)
 Gruppe des Akademischen Personals: Ralf Bacher | Lutz Jelinski | Sonja Umstätter
 Gruppe der Studierenden: Klaas Dierks (Kamilla Nowicki) | Jan Sobotka (Kristina Erösova) | Benjamin Renter (Michael Steinhauser)

Sitzungen: jeden 1. Dienstag im Monat, 15.00, Raum 228
 Erster Termin: 09.10.07

Rainer Korsen Vorsitz
Tina Müller-Westermann Stellvertreterin

Personalrat

Gruppe der Angestellten und Arbeiter/innen:
 Tina Müller-Westermann | Rainer Korsen | Gerhard Krause | Rainer Oehms
 Gruppe der BeamtInnen: Prof. Dr. Matthias Lehnhardt
 Sprechstunde: jeden 1. und 3. Mi ab 10.00, Raum 335
 Tel 428 989 – 249 (Personalratsbüro)
 Weitere Termine nach Absprache

Gremien

Gleichstellungsbeauftragte
der HFBK

Gremium: Art-Gender
und Queer-Studies (GAGuQS)
an der HFBK

Prof. Silke Grossmann
Ute Janssen
Ingrid Jäger
Zora Hagedorn
Anna Hirschmann
Prof. Wiebke Siem
Prof. Dr. Michaela Ott
Sonja Umstätter
Lena Salzmann

Studentische
Gleichstellungsbeauftragte des
AStA. n. n.

Förderung der Exzellenzbildung für Frauen in Forschung und Lehre im Gleichstellungsauftrag an der HFBK Hamburg

Das Gremium für Gender-Mainstreaming (GM) setzt sich für die Förderung der Exzellenzbildung von Frauen in Lehre und Forschung an der HFBK Hamburg ein. Das Gremium initiiert und überprüft den verpflichtenden Bestandteil des hochschulübergreifenden STUDIENprogramms genderstudies Hamburg in der Regellehre, um die Studierbarkeit für alle Studierende während ihres Studiums zu gewährleisten. Hierbei hat die Vermittlung von Gender-Mainstreaming und interkulturellen Kompetenzen auch in dem zukünftigen BA-/MA-System, den Studienschwerpunkten und Fachrichtungen der HFBK eine wichtige Funktion und muss hinsichtlich des Gender-Mainstreaming gemäß den Zielen des Bologna-Prozesses in Lehre und Vermittlung regelmäßig evaluiert werden.

Ein wesentliches Ziel der Arbeit des Gremiums ist es, qualifizierten Frauen an der HFBK eine paritätische Beteiligung in Lehre und Forschung zu gewährleisten und den Aspekt der Chancengleichheit für Frauen in Lehre und Forschung und ihre Studierenden in allen Strukturentscheidungen zu garantieren.

Das Gremium achtet auf die Einhaltung der Frauenförderpläne (in Hinblick auf den zukünftigen BA/MA der Studienschwerpunkte), die die bevorzugte Einstellung von Bewerberinnen bei gleicher Qualifikation anordnen, bis ein ausgewogenes Geschlechterverhältnis im jeweiligen Arbeitsbereich besteht. Das Gremium unterstützt das Präsidium und die Gleichstellungsbeauftragte in vielfältigen Gleichstellungsbelangen der Hochschule. Es initiiert aktuelle künstlerisch-wissenschaftliche Projekte, Lehr- und Forschungsvorhaben sowie projektbezogene künstlerisch-wissenschaftliche Vorhaben mit Fokus auf dem interkulturellen Kontext der Kunst im Zusammenhang der Geschlechterforschung und sichert die Fortführung des Gender-Mainstreamings an der Hochschule. Die Zielsetzung ist das hochschulübergreifende STUDIENprogramm Gender- und Queer-Studies Hamburg in die künstlerisch-wissenschaftlichen Lehr- und Forschungsbereiche des zukünftigen BA-/MA-Studiengangs der Hochschule zu integrieren.

Konferenz der Gleichstellungsbeauftragten an der HFBK (KdG)

Die Gleichstellungsbeauftragte der Hochschule für bildende Künste Hamburg (HFBK) koordiniert die Arbeit des Gremiums für Gender-Mainstreaming (GGM) an der Hochschule sowie die Arbeit der Konferenz der lehrenden Frauen, die während des Semesters

regelmäßig zusammentritt. Die KLF und das GGM unterstützen das Präsidium und die Gleichstellungsbeauftragte in vielfältigen Gleichstellungsbelangen der Hochschule.

Die Gleichstellungsbeauftragte der HFBK gibt dem Präsidium alle drei Jahre in ihrem Tätigkeitsbericht einen Überblick über den Stand der Verwirklichung der Frauenförderrichtlinie an der Hochschule. Gleichfalls unterstützt und überprüft sie die Hochschule bei allen Gleichstellungsmaßnahmen. Sie wirkt insbesondere bei den Struktur- und Personalentscheidungen sowie bei der Entwicklungsplanung der Hochschule mit. Sie ist bei Richtlinien zur Frauenförderung und Frauenförderplänen zu beteiligen. Bei Berufungs- und Personalauswahlverfahren setzt sie sich dafür ein, dass Frauen bei gleichwertiger Qualifikation bevorzugt eingestellt werden.

Die Hochschulgleichstellungsbeauftragte hat ein

- Rede- und Antragsrecht in allen Selbstverwaltungsgremien und ist wie ein Mitglied einzuladen und zu informieren.
- Sie kann gegenüber allen Organen der Hochschule Stellung nehmen und hat ein Widerspruchsrecht.

Die Hochschule ist durch ihre Gleichstellungsbeauftragte extern in folgenden Selbstverwaltungsgremien vertreten:

- LaKoG (Landeskonferenz der Gleichstellungsbeauftragten der Hamburger Hochschulen)
- Gemeinsame Kommission (GK) für Frauenstudien, Frauen- und Geschlechterforschung, Gender- und Queer-Studies an Hamburger Hochschulen
- Gremium für Gender-Mainstreaming (GGM) an der HFBK

Nähere Informationen zu den Aufgaben der Gleichstellungsbeauftragten, dem hochschulübergreifenden STUDIENprogramm Gender- und Queer-Studies Hamburg

<http://www.genderstudies.de>

sowie der HFBK-Promotionsordnung (Doktorgrad) der Hochschule für bildende Künste Hamburg befinden sich auf der hochschul-eigenen elektronischen Arbeitsplattform: genderbasis-Swiki - ein Lehr- und Forschungsvorhaben des Sekretariats der Gleichstellung an der HFBK

Homepage: <http://swiki.hfbk-hamburg.de:8888/genderbasis> (zzt. im Aufbau). Zur Nutzung der Plattform sind Passwort und Schulung erforderlich.

Hochschulgleichstellungsbeauftragte der HFBK Hamburg
LfbA Ute Janssen
ute_janssen@artbasis.info
Tel. 428 989 – 375

Stellvertretende
Hochschulgleichstellungs-
beauftragte
KwM Sonja Umstätter
sonjanikon@mac.com

Sekretariat:
Studentische Mitarbeiterin
Anna Hirschmann
annahirschmann@web.de

Praktikantin
n. n. bitte melden im Büro
Raum 230 a
ute_janssen@artbasis.info

Frauenbeauftragte der
Studiendekanate

Studiendekanat Design:
LfbA Ingrid Jäger
jaeghag@t-online.de

Studiendekanat VK/Medien:
Prof. Silke Grossmann,
KwM Sonja Umstätter

Studiendekanat Kunst:
LfbA Ute Janssen

Studentische
Gleichstellungsbeauftragte des
AStA
n.n.

Gremien

AStA / Studierendenparlament: keine aktuellen Angaben

Raum 41

Tel 229 08 41

bzw. 428 989 – 317

astakontakt@hfbk.de

www.hfbk.de

Öffnungszeiten: siehe Aushang
zum Anfang des Semesters

Martin Köttering Präsident
Raum 114, Tel 428 989 – 201, – 202, Fax 428 989 – 208
martin.koettering@hfbk.hamburg.de

Präsidium

Prof. Raimund Bauer Vizepräsident
Raum 132 a, Tel 428 989 – 344
raimund.bauer@hfbk-hamburg.de

Prof. Dr. Hanne Loreck Vizepräsidentin
Raum 121, Tel 428 989 – 319, Fax 428 989 – 217
loreck@hfbk-hamburg.de

Horst-Volkert Thiel Kanzler
Raum 113 a, Tel 428 989 – 203, Fax 428 989 – 390
horst-volkert.thiel@hfbk.hamburg.de

Jörn Müller-Ruhnau Planung und Strategisches Controlling
Raum 144, Tel 428 989 – 357, Fax 428 989 – 260
joern.mueller-ruhnau@hfbk.hamburg.de

Dr. Andrea Klier Persönliche Referentin des Präsidenten
Raum 113 b, Tel 428 989 – 207, Fax 428 989 – 208
andrea.klier@hfbk.hamburg.de

Elke Beer Vorzimmer des Präsidenten
Raum 114, Tel 428 989 – 201, – 202, Fax 428 989 – 208
praesidialbuero@hfbk.hamburg.de
elke.beer@hfbk.hamburg.de

Verwaltung

Horst-Volkert Thiel Kanzler

Raum 113 a, Tel 428 989 – 203, Fax 428 989 – 390
horst-volkert.thiel@hfbk.hamburg.de

Servicebüro

Servicebüro Raum 131, Fax 428 989 – 377

Öffnungszeiten:

Di, Mi, Do 9.30 – 15.00

Leitung:

Frank Richters

Raum 131, Tel 428 989 – 269, frank.richters@hfbk.hamburg.de

Steffen Voigt

Raum 144, Tel 428 989 – 388, steffen.voigt@hfbk.hamburg.de

Mitarbeiterinnen:

Dagmar Droese

Tel 428 989 - 258, dagmar.droese@hfbk.hamburg.de

Prüfungs- und Promotionsangelegenheiten, Vergabe zentraler Räume/Gasträume

Susanne Dudda

Tel 428 989 - 264, susanne.dudda@hfbk.hamburg.de

Studiengangs- und Berufungsangelegenheiten, Gremienbetreuung

Katrin Weinert

Tel 428 989 - 270, katrin.weinert@hfbk.hamburg.de

Studierendenangelegenheiten, studentische Hilfskräfte und Tutoren, Lehraufträge und Gastprofessuren, Reisekosten, Exkursionen

Akademisches Auslandsamt / International Office

Leitung:

Dr. Andrea Klier

Raum 113 b, Tel 428 989 – 207, Fax 428 989 – 390,
andrea.klier@hfbk.hamburg.de

Stipendien

Mi 14.00 – 17.00

Fr 11.00 – 13.00

Informationen und Sprechzeiten zur Beratung für ausländische Studierende und für Studienaufenthalte/Stipendien im/für das Ausland DAAD-Kurz-, -Jahres- und -Postgraduierten-Stipendien für deutsche Studierende

n. n.

Sokrates/Erasmus (Europa-Programm)

Raum 133, Tel 428 989 – 265

ForumINTERNATIONAL Di 18.00, Raum 229, Kleiner Hörsaal,
 Eröffnungsveranstaltung: Di (das genaue Datum wird noch
 bekannt gegeben), 18.00, Kleiner Hörsaal
 Alle »internationalen Geister« sind herzlich zur Teilnahme eingeladen.
 Im Anschluss: Essen, Sprechen, Denken

Projektbetreuung und Beratung für ausländische Studierende:

Ute Janssen

(Termine werden noch bekannt gegeben) Raum 230 u. 230 a
 Tel 428 989 - 375, - 417
 ute_janssen@artbasis.info

Ingrid Jäger

jeden ersten Montag im Monat 15.00 - 17.00, K 32/33
 Tel 428 989 - 366

Öffnungszeiten Mo – Fr 14.00 – 17.00

Presse & Kommunikation

Leitung:

Karin Pretzel

Raum 143, Tel 428 989 – 205, Fax 428 989 - 206
 presse@hfbk.hamburg.de

Mitarbeiterinnen:

Elena Winkel

Raum 142, Tel 428 989 –213, elena.winkel@hfbk.hamburg.de

Dr. Ann-Kristin Maurer (Hochschularchiv) Raum K 59 a,
 Tel 428 989 – 430, Fax 428 989 – 404, dr.maurer@hfbk.de

Hans-Joachim Matena

**Akademische Angelegenheiten, quantitative Planungs- und
 Strukturangelegenheiten**

Raum 144, Tel 428 989 – 259, Fax 428 989 – 260
 hans-joachim.matena@hfbk.hamburg.de

Akademische Angelegenheiten

Steffen Voigt

**Struktur- und Planungsangelegenheiten,
 Bologna-Koordinator**

Raum 144, Tel 428 989 – 388, Fax 428 989 – 260
 steffen.voigt@hfbk.hamburg.de

Verwaltung

Haushalt

Frontoffice

Servicebüro Raum 131

- Ausgabe Formulare, Merkblätter
- Annahme von internen Bestellscheinen und Unterlagen für Auslagenerstattungen
- Zahlstelle für Bibliotheksgebühren, verspätete Rückmeldegebühren, Gasthörergebühren
- Ausgabe von Kopierkarten

Horst-Volkert Thiel Kanzler

Tel 428 989 – 203, horst-volkert.thiel@hfbk.hamburg.de

- Beantwortung allgemeiner Grundsatzfragen
- Genehmigung von Auslagenerstattungen

n. n.

- Beantwortung allgemeiner Grundsatzfragen
- Genehmigung von Auslagenerstattungen
- Budgetauskünfte

Backoffice

Anett Brockmöller

Tel 428 27 – 40 02, anett.brockmoeller@vw.hcu-hamburg.de

- Beantwortung von konkreten Fragen in Bezug auf einzelne Beschaffungsvorgänge

Personal

Frontoffice

Servicebüro Raum 131

- Ausgabe Formulare, Merkblätter

Katrin Weinert

Tel 428 989 – 270, katrin.weinert@hfbk.hamburg.de

- studentische Hilfskräfte und Tutoren
- Werkverträge / Honorarverträge / Gastprofessuren / Lehraufträge
- Reisekostenabrechnungen (Dienstreisen, Reisebeihilfe)
- HVV-Großkundenabonnement (Ausgabe Fahrkarten)
- Krankmeldungen, Erholungsurlaub, Adressänderung

Horst-Volkert Thiel Kanzler

Tel 428 989 – 203, horst-volkert.thiel@hfbk.hamburg.de

- Beantwortung allgemeiner Grundsatzfragen

Backoffice**Martha Niemann**

Tel 428 27 – 40 19, martha.niemann@vw.hcu-hamburg.de

- Lohnbuchhaltung für studentische Hilfskräfte und Tutoren
- Änderung der persönlichen Verhältnisse (z. B. Bankverbindung oder Familienstand)
- Fragen zum Beschäftigungsverhältnis

Gabriele Pilkowski

Tel 428 27 – 40 20, gabriele.pilkowski@vw.hcu-hamburg.de

- Vertretung von Frau Niemann in Bezug auf Zuständigkeit für die HFBK
- Fortbildung
- Stellenbewertung

Leitung:**Till Bingel**

Raum 112, Tel 428 989 – 351

tillmann.bingel@hfbk.hamburg.de

Gebäude- und
Bauangelegenheiten
Hauservice

Hauservice Öffnungszeiten Mo – Fr 13.00 – 15.00, Raum K 38

Poststelle und Materialausgabe

Öffnungszeiten Mo - Fr 8.30 – 12.00, Raum K 26

**Technische Unterstützung in Lehre / Forschung und bei
Veranstaltungen, Materialausgabe, Mediengeräte-Verleih,
Hausmeisterdienste, Poststelle, Gebäudetechnik,
Gebäudereinigung**

Thorsten Tedt, Raum K 38, Tel 428 989 – 274

thorsten.tedt@hfbk.hamburg.de

Sadet Kilinc Loge, Tel 428 989 – 272

Sebastiano Laudani Raum K 38, Tel 428 989 – 273

Wolfgang Lichtenfeldt, Loge, Tel 428 989 – 272,

Fax 428 989 – 271

Yvonne Schulze Raum K 26, Tel 428 989 – 204

yvonne.schulze@hfbk-hamburg.de

Gefahrstoff- und Sicherheitsbeauftragter

Michael Sommerfeld, Tel 428 27 – 40 12

michael.sommerfeld@vw.hcu-hamburg.de

Verwaltung

Rainer Korsen

Telekommunikation

Raum K 51, Tel 428 989 – 413
rainer.korsen@hfbk.hamburg.de

IT-Management

Ulrich Schütte (DV-Planung) Raum 131, Fr 9.00 – 14.00,
Tel 428 989 – 267
ulrich.schuette@hfbk.hamburg.de

Tilo Kremer (Netzwerk-Administration)

Zentrale Dienste / Netzwerke / WLAN-Labor
Raum 243
Tel 428 989 – 306
tilo.kremer@hfbk-hamburg.de

Da die Interdisziplinäre Computerei geschlossen wurde und ein entsprechender Ausbau der Bibliothek noch nicht fertig ist, können Studierende während meiner Arbeitszeit die Computerarbeitsplätze in Raum 243 nutzen. Es gibt keine festen Öffnungszeiten und keine Betreuung. Zugang während der vorlesungsfreien Zeit nach Vereinbarung.

Bibliothek

Öffnungszeiten Mo 13.30 –20.00,
Di – Do 11.00 – 12.30 und 13.30 – 17.00, Fr 11.00 – 14.00

Leitung:

Dipl.-Bibl. Elisabeth Wilker

Raum 217, Tel 428 989 – 329

Beratungsgespräche nach Absprache

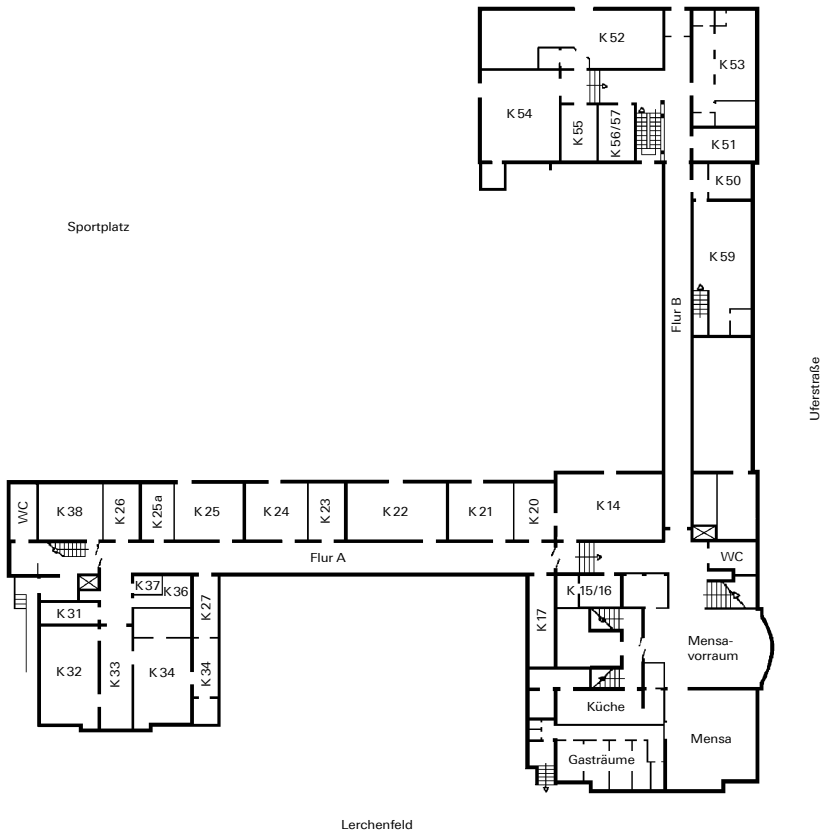
Dipl.-Bibl. Jennifer Lübker Retrokatalogisierung

Katharina Abendroth Leihstelle

Raum 217, Tel 428 989 - 329

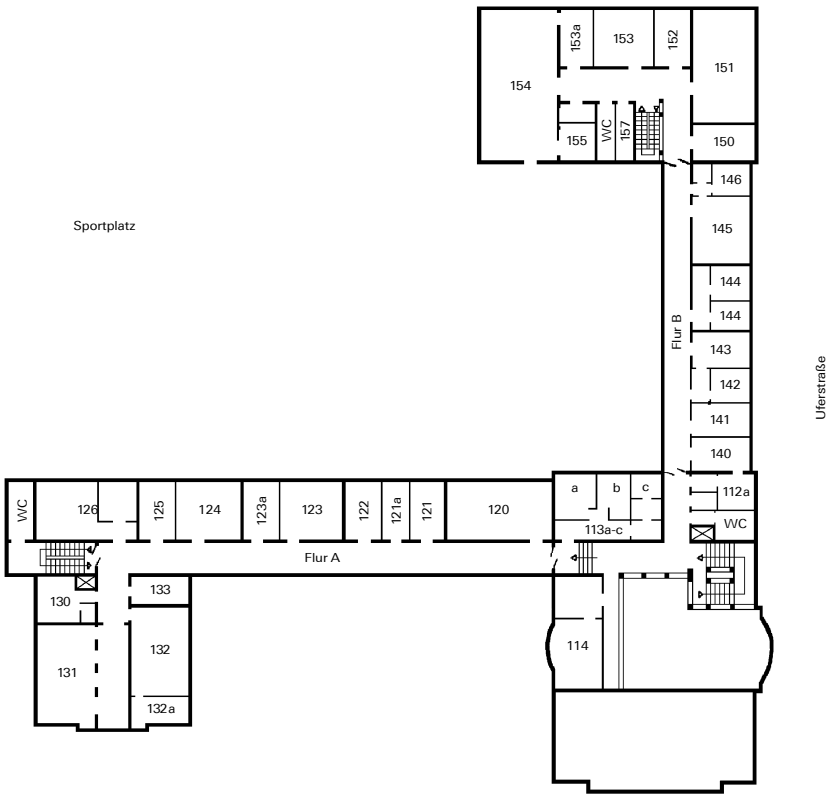


Lerchenfeld, Kellergeschoss

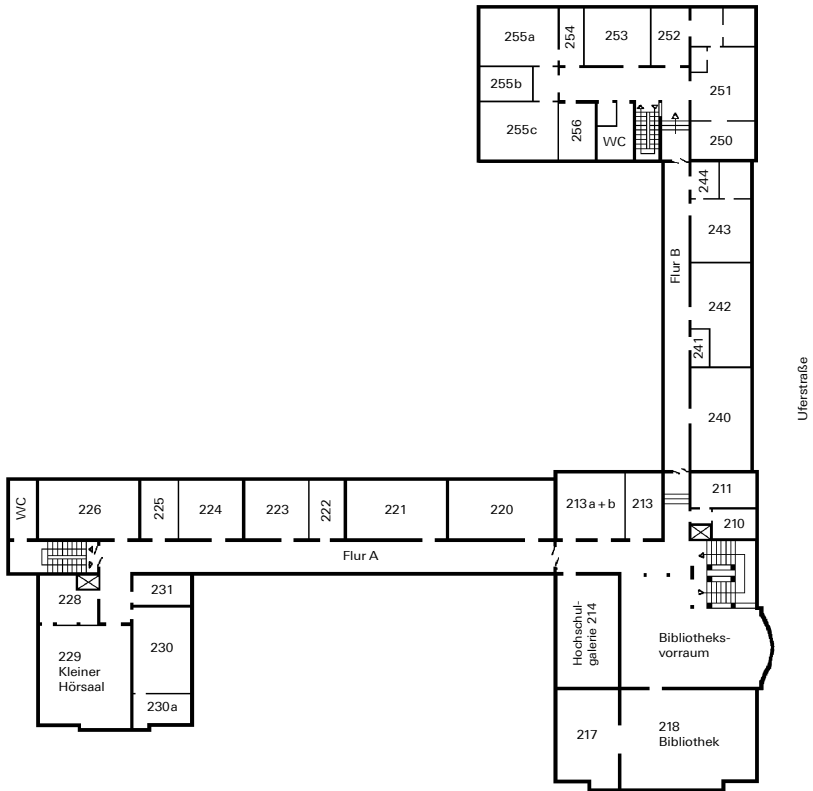




Lerchenfeld, 1. Obergeschoss

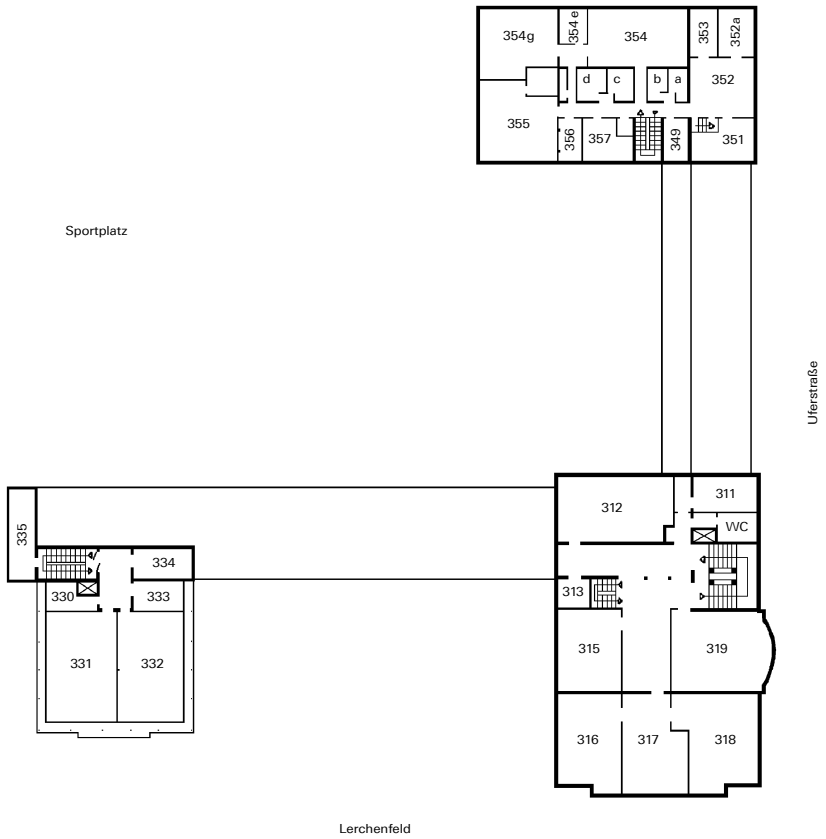


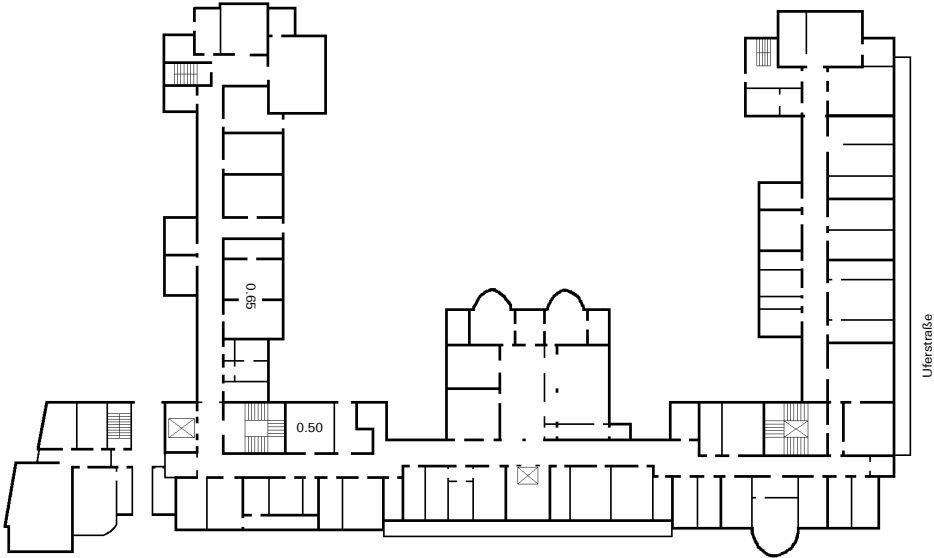
Lerchenfeld



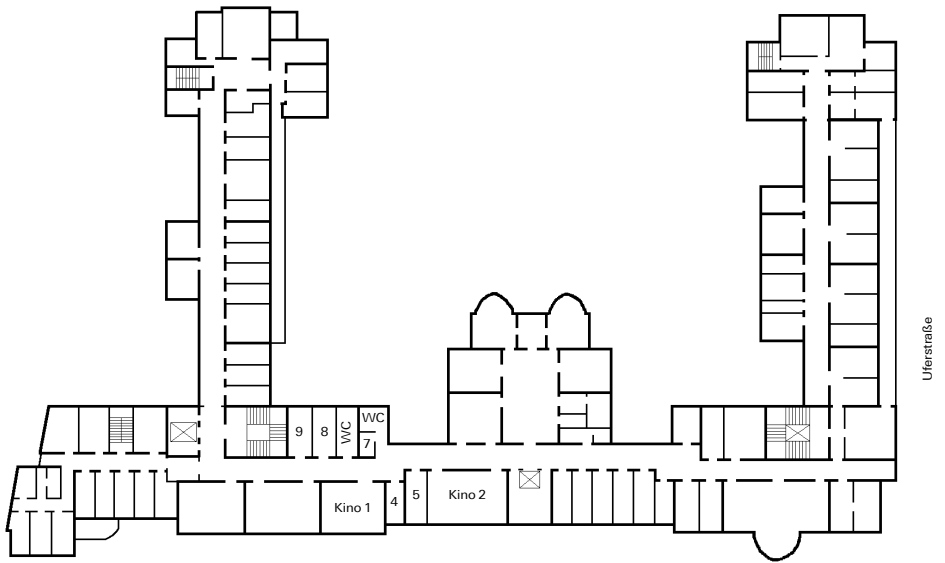
Lerchenfeld

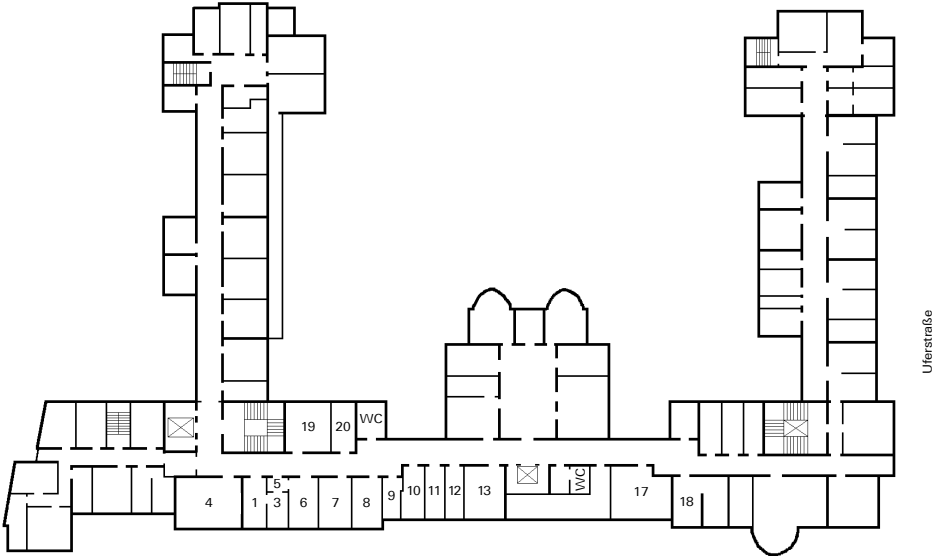
Lerchenfeld, 3. Obergeschoss

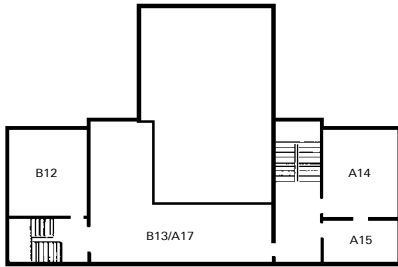




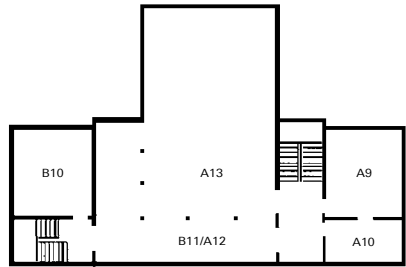
Finkenau, 1. Obergeschoss



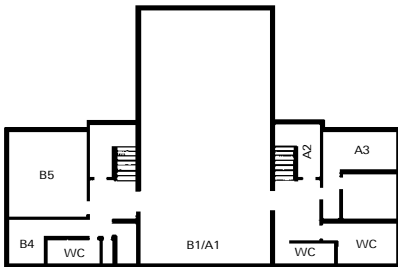




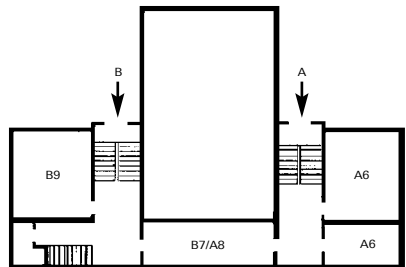
2. Obergeschoss



1. Obergeschoss



Kellergeschoss



Erdgeschoss



Hausordnung

Für Mitarbeiter/innen und Studierende der Hochschule für bildende Künste Hamburg

Die Hochschule für bildende Künste ist eine öffentliche Einrichtung und unterliegt den allgemeinen Vorschriften und Gesetzen von Behörden, wie etwa denjenigen des Amts für Arbeitsschutz, der Landesunfallkasse, der Bauaufsicht und der Feuerwehr. Um eine Konfrontation mit diesen Einrichtungen und eine unnötige Belastung des Haushalts der HFBK durch Straf- und Bußgelder zu vermeiden, sollten folgende Regelungen beachtet und eingehalten werden; dieses nicht zuletzt auch, um für alle Mitglieder der Hochschule ein hohes Maß an Sicherheit gewährleisten zu können.

- 1.** Flure und Treppenhäuser sind Fluchtwege, sie müssen unbedingt von Gegenständen freigehalten werden. Ausnahmen genehmigt die Verwaltung. Sollten sich doch Gegenstände in den Fluren und Treppenhäusern befinden, werden diese entfernt. Für den entstandenen Schaden übernimmt die Hochschule keine Haftung! Auch Zettel mit Notizen wie »... wird am Tag xx.xx abgeholt« oder »Bitte stehen lassen« können leider nicht berücksichtigt werden! Materialien und Arbeiten sind in den Ateliers aufzubewahren, auch das Arbeiten auf Fluren oder WCs ist aus den o.g. Gründen nicht gestattet.
- 2.** Seminarräume, Flure, die Aulavorhalle, der Bibliotheks- und der Mensavorraum können nur zu besonderen Anlässen als Ausstellungsräume (z.B. Jahres- und Diplomausstellung, Zwischen- und Diplomprüfung, sonstige Präsentationen) auf Zeit und nur in Absprache mit dem Servicebüro genutzt werden. Diese Räume sind nach der Nutzung so zu hinterlassen wie sie vorgefunden wurden. Die Frist für den Abbau und die Wiederherstellung beträgt maximal 5 Werktage nach Beendigung der jeweiligen Ausstellung/Prüfung/Präsentation.
- 3.** Wand-, Decken- oder Bodenflächen der Gebäude dürfen nur nach Abstimmung und Genehmigung mit der Verwaltung mit Nägeln, Schrauben, Bohrern etc. bearbeitet werden. Als Sicherheit muss eine Kautions hinterlegt werden.
- 4.** Die Wände, Fußböden und Türen der Hochschule dienen nicht als Aufkleber- und Plakataflächen, dafür sind die vorgesehenen Bereiche zu nutzen.
- 5.** Das Aufstellen von Informationsständen anlässlich von Tagungen und Ausstellungen sowie von einzelnen Verkaufsständen u. Ä. bedarf der Genehmigung durch die Verwaltung.
- 6.** Die Hochschule haftet weder für Diebstahl noch für die Beschädigung studentischer Arbeiten, Materialien und persönlicher Gegenstände.
- 7.** Feuerlöscher, Rauchmelder, die Kennzeichnung von Fluchtwegen sowie Notbeleuchtung, Rauchschutztüren und Rundsprechanlage etc. dienen im Gefahrenfall der allgemeinen Sicherheit. Wer diese zweckentfremdet, beschädigt oder entfernt, macht sich strafbar.
- 8.** Müll gehört in die Müllbehälter, die sich sowohl in den Ateliers als auch auf den Fluren befinden.
- 9.** Gefahrstoffe, wie z. B. Farben, Terpentin, Batterien und sonstige Chemikalien etc., sind Sondermüll und dürfen weder ins Abwasser (Toilette, Waschbecken) noch in den normalen Hausmüll gelangen. Bei Fragen zur Entsorgung von Sondermüll steht Ihnen die Verwaltung zur Verfügung.
- 10.** Das Arbeiten an elektrischen Geräten, Lampen etc. ist nur Fachpersonal gestattet. Für entstandenen Schaden übernimmt die Hochschule keine Haftung und behält sich vor, von den für einen Schaden verantwortlichen Personen Regress zu fordern. Arbeiten von Studierenden dürfen nur mit einer Schutzkleinspannung von 12 Volt betrieben werden.

11. Nicht gestattet ist:

- das Bemalen von Wänden, Türen und WCs mit Graffiti
- das Aufbewahren von Gefahrstoffen in nicht dafür vorgesehenen Schränken oder in Lebensmittelbehältern
- das Entsorgen des eigenen Hausmülls in Hochschulmüllbehältern oder auf dem Hochschulgelände
- das mutwillige Verstopfen von Toiletten
- das Mitbringen von Tieren

12. Das Mitbringen von Möbeln, sonstigen größeren Gegenständen oder von elektrischen Geräten (z. B. Kühlschränken) in die Gebäude der Hochschule ist nicht gestattet. Ausnahmen sind von der Verwaltung zu genehmigen.

13. Die Benutzung von Rollschuhen, Inline-Skates, Rollern u. Ä. in den Gebäuden ist unzulässig. Fahrräder sind außerhalb der Gebäude abzustellen. In den Gebäuden oder in den Eingangsbereichen abgestellte Fahrräder können entfernt werden.

14. Die Gebäude der HFBK sind in der Vorlesungszeit grundsätzlich Mo – Fr von 7.00 bis 22.00 Uhr, Sa von 9.00 bis 18.00 Uhr und in den Semesterferien Mo – Fr von 8.00 bis 16.00 Uhr geöffnet. Der Aufenthalt in den Gebäuden ist nur Mitgliedern der HFBK Hamburg und ihren Angehörigen, Gästen und Besuchern gestattet.

15. Der Aufenthalt in den Gebäuden der Hochschule außerhalb der Öffnungszeiten ist für Studierende nur mit einer Nachtarbeiterlaubnis (das Formular gibt es beim Haus-Service bzw. im Servicebüro, es muss von einem Lehrenden und dem Kanzler unterschrieben werden) und nur mit einem wichtigen Grund (z. B. Diplomvorbereitung) möglich.

16. Gebäude- und Zimmerschlüssel sind sorgfältig aufzubewahren. Der Verlust eines Schlüssels ist sofort Herrn Tedt vom Haus-Service zu melden.

17. Im Gefahrenfall sind die Anweisungen des Hauspersonals oder die Lautsprecherdurchsagen zu befolgen. Für ein sicheres Verlassen des Gebäudes sollten die gekennzeichneten Fluchtwege genutzt werden. Pläne der Fluchtwege hängen auf allen Etagen aus.

18. Feuerwehrumfahrten führen um die Gebäude, deshalb dürfen dort keine PKW/LKW geparkt und auch keine Gegenstände deponiert werden.

Verstöße gegen die Hausordnung können dienst- und arbeitsrechtliche Konsequenzen nach sich ziehen. Gegen die Hausordnung verstoßende Studierende und Nichtmitglieder der HFBK können aufgefordert werden, das Gebäude zu verlassen. Nichtmitgliedern der Hochschule kann zudem Hausverbot erteilt werden. Schäden einschließlich erhöhter Reinigungskosten sind von den Verursachern zu erstatten.

Wir bitten Sie, diese Vorschriften nicht als bürokratische Regulierung abzutun, sondern sie vielmehr als Regel zu respektieren, die in einer Institution mit ca. 900 Studierenden und ca. 130 Professor/innen und Mitarbeiter/innen sowohl personellen als auch sächlichen Schaden vermeiden helfen soll.

Für Fragen hinsichtlich der Hausordnung stehen Ihnen zur Verfügung:

Haus-Service Herr Tedt, Tel 428 989 – 274, Raum K 38

Frau SchulzeHerr Laudani, Tel 428 989 – 273, Raum K 26, K 38

Nachtarbeiterlaubnis Herr Tedt, Tel 428 989 – 274, Raum K 38

Register

	Tel 428 989	Raum	Bereich
Abendroth, Katharina	-329	217/218	Verw.
AStA	-317	41	
Bacher, Ralf	-355, -354	153, 154, 155	Werkstätten
Bauer, Raimund	-504, -344	B 1 Wa, 132a	Künstl. Entw.
Beer, Elke	-201, -202, Fax -208	114	Präsidium/Verw.
Bernstein, Thomas	-332	331, 330	Orientierung
Bibliothek	-329	217/218	Verw.
Bierma, Wigger	-302	150, 153	Künstl. Entw.
Bingel, Till	-351	112	Verw.
Burki, Marie José	-420	42, 124, 125	Künstl. Entw.
Buschmann, York	-	52	Werkstätten
Büttner, Werner	-323	222, 220, 221	Künstl. Entw.
Dachselt, Michael	-325	K 52	Werkstätten
Diers, Dr. Michael	-339	122	Wiss. Studien
Droese, Dagmar	-258	131	Verw.
Dudda, Susanne	-264	131	Verw.
Dziewior, Dr. Yilmaz			Wiss. Studien
Emde, Nils		354	Künstl. Entw.
Engel, Udo	-406	1.09, 2.19, Fi	Künstl. Entw.
Freter, Bernd	-347	K 54, K 55	Werkstätten
Freyhoff, Ulf	-304	240	Werkstätten
Friemert, Dr. Chup	-335	20	Wiss. Studien
Gauthier, Claire	-355	153, 154, 155	Werkstätten
Gaycken, Geelke	-504	B 9 Wa	Künstl. Entw.
Gleichstellungsbeauftragte	-375	230a	
Grossmann, Silke	-340	353, 354	Künstl. Entw.
Haller, Michael	-439	2.04 Fi, 16 Av	Künstl. Entw.
Haneke, Egbert	-407	255b, 225a, 254, 253	Werkstätten
Hilderink, Heike	-343	210	KuPäd
Hinrichs, Harm		52	Werkstätten
Holtkamp, Alexander	-346	K 59	Werkstätten
Hoops, Achim	-330	211, 332	Orientierung
Hoppe, Thomas	-503	126	Werkstätten
Jäger, Ingrid	-366	K 32, K 33	Werkstätten
Janssen, Ute	-375, -417	230, 230 a	Werkstätten
Jelinski, Lutz	-443, -410	2.17 / 2.11 Fi	Werkstätten
Kilinc, Sadet	-272	Loge	Verw.
Klier, Dr. Andrea	-207, Fax -390	113 b	Präsidium/Verw.
Korpys, Andree		123, 123 a	Künstl. Entw.
Körner, Wilhelm	-340	354 g, 353	Künstl. Entw.
Köttering, Martin	-201, -202 Fax -208	114	Präsident
Korsen, Rainer	-413	K 50, K 51	Werkstätten
Krause, Gerhard	-368	53-55	Werkstätten
Krawen, Hendrik		224, 226	Künstl. Entw.
Kremer, Tilo	-372	244	Verw.
Kretzer, Ernst-Ludwig	-343	210	Wiss. Studien

Laudani, Sebastiano	-273	K 38	Verw.
Lehnhardt, Dr. Matthias	-305 Fax 390 59 54	242	Künstl. Entw.
Lempert, Jochen		354	Künstl. Entw.
Lenger, Dr. Hans-Joachim			Wiss. Studien
Lichtenfeldt, Wolfgang	-272	Loge	Verw.
Lingner, Michael	-363, -369	130	Wiss. Studien
Löffler, Markus		123, 123 a	Künstl. Entw.
Löw, Glen Oliver	-360	50	Künstl. Entw.
Loreck, Dr. Hanne	-319	121	Wiss. Studien
Lorenz, Susanne	-324	315, 333	Orientierung
Lübker, Jennifer	-329	217	Verw.
Mari, Enzo			Künstl. Entw.
Marr, Anne	-318	126a	Künstl. Entw.
Matena, Hans-Joachim	-259, Fax -260	144	Verw.
Maurer, Dr. Ann-Kristin	-430, Fax -404	K 59 a	Verw.
Melián, Michaela		120	Künstl. Entw.
Monk, Jonathan		43, 123 a	Künstl. Entw.
Müller-Westermann, Tina	-331	K 53	Werkstätten
Oehms, Rainer	-342	354 e, 355, 357	Werkstätten
Offermanns, Ingo	-302	152, 151	Künstl. Entw.
Ott, Dr. Michaela	-352	121 a	Wiss. Studien
Pankow, Lutz	-311	23, 22 a	Künstl. Entw.
Pförtnererei	-272, Fax -271	Loge Le	
Pohl, Wolfgang	-425	73 Av	Werkstätten
Pretzel, Karin	-205, Fax -206	143	Verw.
Ralf, Christa	-204	K 26	Präs.Verw.
Richters, Frank	-269	131	Verw.
Ritter, Ursula	-309	K 36, K 34	Werkstätten
Roscher, Gerd	-408	2.07 Fi	Künstl. Entw.
Sahner, Katrin	-332	317, 313	Orientierung
Sasse, Stefan			Künstl. Entw.
Schlesinger, Ines	-400	Loge Av	Verw.
Schütte, Ulrich	-267	131	Verw.
Schulze, Yvonne	-204, -273	K 26, K 38	Verw.
Schwedes, Ulrich	-411, -415	2.18 Fi	Werkstätten
Schwontkowski, Norbert		312, 224, 225	Künstl. Entw.
Servicebüro	-258,-264,-269,-270	131	Verw.
Siem, Wiebke	-313, -308	K 25, K 25 a, 44	Künstl. Entw.
Slominski, Andreas	-359	K 22, K 23, K 24	Künstl. Entw.
Sommer, Ralph	-345	256	Künstl. Entw.
Stadtbäumer, Pia	-367	K 14, K 20, K 21	Künstl. Entw.
Tedt, Thorsten	-274	K 38	Verw.
Thiel, Horst-Volkert	-203, Fax -390	113 a	Kanzler
Tippel, Andrea	-356	319, 334	Orientierung
Umstätter, Sonja	-358	2.01 Fi	Künstl. Entw.
Venebrügge, Annette	343	210	KuPäd
Voigt, Steffen	-388, Fax -260	144	Verw.
Vollmer, Veit	-412	2.20 Fi	Künstl. Entw.

Register

W agner, Barbara	-414	0.65 Fi	Werkstätten
Weinert, Katrin	-270	131	Verw.
Wenders, Wim	-358	2.01 Fi	Künstl. Entw.
Wilker, Elisabeth	-329	217	Verw.
Winkel, Elena	-213	142	Verw.
Wittern, Ulrike	-315	30	Werkstätten
Woelky, Gunter		A 13, Wa	Wiss. Studien

Notizen

Notizen

Notizen



tel 040/428 989-0 fax -271
www.hfbk-hamburg.de